



# BASF en España

Informe 2022

 **BASF**

We create chemistry

# Datos clave del Grupo BASF para 2022

## Ventas

**87,3 miles de millones de €**  
(2021: 78,6 miles de millones de €)

## EBIT antes de partidas especiales

**6,9 miles de millones de €**  
(2021: 7,8 miles de millones de €)

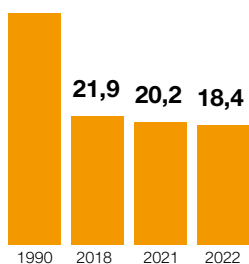
## ROCE

**10.0 %**  
(2021: 13,7 %)

## Emisiones de gases de efecto invernadero

(millones de toneladas métricas equivalentes de CO<sub>2</sub>)

40,1



## Gastos de capital (capex)

**4,1 miles de millones de €**  
(2021: 3,4 miles de millones de €)

## Colaboradores a fin del ejercicio

**111.481**  
(2021: 111.047)

## Gastos de investigación y desarrollo

**2,3 miles de millones de €**  
(2021: 2,2 miles de millones de €)

## Gastos de personal

**11,4 miles de millones de €**  
(2021: 11,1 miles de millones de €)

## Datos por segmento



### Productos químicos

	Millones de €	
Ventas	2022	14.895
	2021	13.579
EBIT antes de partidas especiales	2022	1.956
	2021	3.092



### Tecnologías de superficies

	Millones de €	
Ventas	2022	21.283
	2021	22.659
EBIT antes de partidas especiales	2022	902
	2021	800



### Materiales

	Millones de €	
Ventas	2022	18.443
	2021	15.214
EBIT antes de partidas especiales	2022	1.840
	2021	2.418



### Nutrición y cuidado

	Millones de €	
Ventas	2022	8.066
	2021	6.442
EBIT antes de partidas especiales	2022	618
	2021	497



### Soluciones industriales

	Millones de €	
Ventas	2022	9.992
	2021	8.876
EBIT antes de partidas especiales	2022	1.091
	2021	1.006



### Soluciones agrícolas

	Millones de €	
Ventas	2022	10.280
	2021	8.162
EBIT antes de partidas especiales	2022	1.220
	2021	715

---

# Índice

Datos clave del Grupo BASF para 2022 .....	04
Sobre este informe.....	05
Bienvenida .....	07
1. El Grupo BASF.....	10
2. BASF en España.....	24
3. Seguridad, salud y medioambiente .....	30
4. Desarrollo de negocio .....	40
5. Compromiso social .....	50
Más información .....	65

## Sobre este informe

El “Informe BASF en España” se publica anualmente como documento de resumen que explica nuestras actividades en las tres dimensiones de la sostenibilidad (económica, medioambiental y social) en España. El periodo sobre el que informa esta publicación es el ejercicio fiscal 2022. Los datos financieros del Grupo BASF presentados en este informe han sido elaborados de conformidad con las Normas Internacionales de Información (IFRS) y, donde es preciso, con el Código Comercial alemán. Los cálculos de emisiones, residuos, energía y agua de nuestras *joint ventures* consolidadas se incluyen de forma prorrateada sobre la base de nuestra participación. Las cifras de colaboradores se refieren a datos de empleo total del Grupo BASF a 31 de diciembre de 2022.

---

**Carles  
Navarro**



## Nuestro compromiso para hoy, nuestro legado para mañana

La presión de la agenda mediática es abrumadora. Con la guerra de Ucrania cobrándose vidas en Europa cada día que pasa, escribo estas reflexiones sobre el año 2022 y tengo la sensación de que se refieren a un pasado lejano. Pero no. Nuestra mente se defiende haciéndonos pasar página cuando en realidad las crisis siguen y, a veces, como en este caso, debieran seguir preocupándonos como el primer día.

2022 quedará para siempre marcado por la vuelta de la guerra a Europa. La invasión de Ucrania nos da la medida de cómo transcurrió el año, social y económicamente. Recién salidos de una pandemia que trastocó el planeta entero, este nuevo revés vino a condicionar de forma intensa tanto la respuesta social como nuestro desempeño empresarial. Dedicamos tiempo y recursos a ayudar a las personas que sufren la guerra, tanto a aquellas afectadas directamente como a las que, por cualquier motivo, la sufren desde la distancia. Colaboradores de BASF que estaban en ese momento en Ucrania trabajando, compañeros nuestros con familiares en la región, o compañeros que siendo de allí forman parte de nuestro equipo local veían impotentes lo que sucedía en ese país. Además de sobre las personas, la guerra ha tenido un efecto dramático en el precio de la energía y de las materias primas, lo que se tradujo en repercusiones inmediatas y notables sobre las empresas en general, y sobre la industria química en particular. Como grandes consumidores de gas que somos, ya sea como fuente de energía o como materia prima, los costes disparados del gas afectaron de forma masiva a todas las cadenas de valor químicas. 2022 fue un año de aumentos de precios continuos que, aunque de manera desigual, afectaron a todos los mercados en los que opera BASF.

La guerra también volvió a cuestionar algunas prioridades del mundo económico. Como ya sucedió con la Covid-19, la nueva crisis trastocó algunas agendas y, en especial, los retos a corto, medio y largo plazo, como el de la emergencia climática. Puedo asegurarnos que, como compañía, mantuvimos firme nuestro compromiso con la Agenda 2030, la descarbonización y la economía circular. Nuestro propósito es claro y no vamos a dejar que factores externos, por graves que sean, sirvan de excusa para no hacer aquellas tareas del presente que sirven para asegurar la viabilidad social del futuro.

El reto de combatir la emergencia climática, más allá de la guerra y sus derivadas, fue otro de los grandes temas de debate en Europa durante 2022. Europa se ha propuesto liderar el cambio de paradigma planetario, asumiendo los

riesgos que comporta ir a la vanguardia. Como compañía europeísta y comprometida con el desarrollo sostenible que somos, compartimos con orgullo el horizonte de este viaje. No obstante, somos agudamente conscientes de que el reto pasa también por asegurar la competitividad a futuro del viejo continente, lo que significa reivindicarlo como destino de inversiones y como lugar para seguir creando riqueza y puestos de trabajo.

Visto el panorama al que nos enfrentamos, me alegra especialmente comprobar que durante 2022 hemos seguido poniendo las bases de nuestro crecimiento futuro. En 2022 Tarragona se convirtió en el primer centro de producción de la industria química en España en poner en marcha una red privada de 5G, una tecnología puntera para la industria 4.0; hemos seguido creando empleo de calidad, alcanzando ya el medio millar de personas en nuestro centro digital global de Madrid; no hemos parado ni un momento de trabajar en nuestro objetivo de descarbonización, y ya trabajamos con electricidad de origen 100 % renovable en 8 de nuestros 9 centros de consumo; y volvimos a poner a las personas en el centro de nuestras decisiones para hacer de esta una compañía diversa, inclusiva, competitiva y justa, también en el ámbito social.

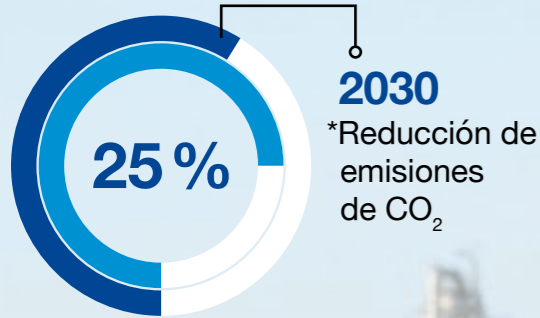
Quería terminar diciendo que 2022 fue un año retador, pero me doy cuenta de que este es un calificativo que se repite año tras año. Todos los años son difíciles, por un motivo u otro. Aun así, o quizás por eso mismo, no podemos dejar que el presente sirva de excusa para no trabajar el futuro. Vivimos tiempos inciertos donde nuestro propósito corporativo nos sirve de faro a la hora de fijar el rumbo. Como dijo Peter Drucker, "La mejor manera de predecir el futuro es creándolo". Nosotros seguiremos invirtiendo nuestro tiempo y nuestros recursos presentes en crear química para un futuro sostenible.



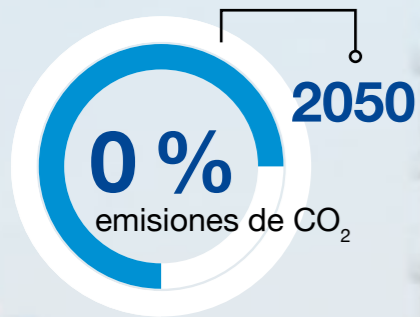
**Carles Navarro**  
Director General del Grupo BASF

# 2022 CAMBIAR PARA EL CLIMA

Nuestro objetivo es alcanzar **cero emisiones netas para 2050**. Y aunque quedan años, nos hemos marcado una hoja de ruta para continuar en el camino de la sostenibilidad. En este resumen visual podrás ver todos los datos relevantes de 2022 y todas las acciones y proyectos que tenemos en marcha para alcanzar nuestra meta.



\*en comparación con 2018



Alcance 1 y Alcance 2 (excluyendo la venta de energía a terceros e incluyendo la compensación).



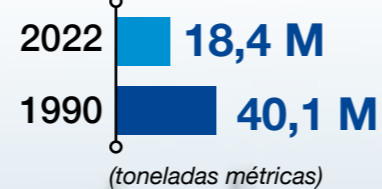
**111.481**  
colaboradores en 2022  
(2021: 111.047)



**~2.000** colaboradores en España



Reducción de emisiones de gases de efecto invernadero



Alcance 1 y Alcance 2 (excluyendo la venta de energía a terceros e incluyendo la compensación). El objetivo incluye los gases de efecto invernadero de conformidad con el Protocolo de Gases de Efecto Invernadero que se convierten en equivalentes de CO<sub>2</sub> (CO<sub>2</sub>e).

Ventas del Grupo BASF 2022 (2021: 78,6 MM. €) **87,3 MM. €**

Ventas BASF en España 2022 **+16%** respecto al 2021

## Productos innovadores



**Inditex y BASF** desarrollan el primer detergente que reduce la liberación de microfibras



**Citroën y BASF** presentan su nuevo vehículo Oli

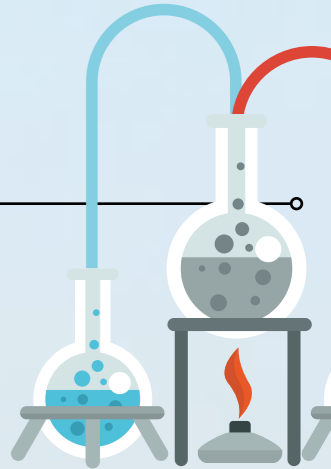
## La seguridad, nuestro eje central



**0,35**  
Índice de accidentes laborales en los centros de BASF España (por 200.000 horas trabajadas)

## Kids' Lab

**25** años despertando interés por la ciencia



## Diversidad e inclusión

Renovamos la carta de la diversidad para el periodo 2022-2024



- 1 FIN DE LA POBREZA
- 2 HAMBRE CERO
- 3 SALUD Y BIENESTAR
- 4 EDUCACIÓN DE CALIDAD
- 5 IGUALDAD DE GÉNERO
- 6 AGUA LIMPIA Y SANEAMIENTO
- 7 ENERGÍA ASEQUIBLE Y NO CONTAMINANTE
- 8 TRABAJO DECENTE Y CRECIMIENTO ECONÓMICO
- 9 INDUSTRIA, INNOVACIÓN E INFRAESTRUCTURA
- 10 REDUCCIÓN DE LAS DESIGUALDADES
- 11 CIUDADES Y COMUNIDADES SOSTENIBLES
- 12 PRODUCCIÓN Y CONSUMO RESPONSABLES
- 13 ACCIÓN POR EL CLIMA
- 14 VIDA SUBMARINA
- 15 VIDA DE ECOSISTEMAS TERRESTRES
- 16 PAZ, JUSTICIA E INSTITUCIONES SÓLIDAS
- 17 ALIANZAS PARA LOGRAR LOS OBJETIVOS

# 1 El Grupo BASF

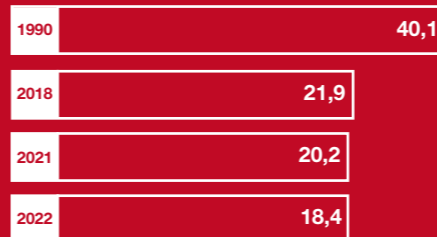
## Ventas

**87,3** MM €  
(2021: 78,6 MM €)

## Colaboradores

**111.481**  
(2021: 111.047)

## Reducción de emisiones de gases de efecto invernadero



# El Grupo BASF

**En BASF creamos química para un futuro sostenible. Combinamos el éxito económico con la protección medioambiental y la responsabilidad social. Aproximadamente 111.500 colaboradores contribuyen en todo el mundo al éxito de nuestros aproximadamente 82.000 clientes en prácticamente casi todos los sectores. Nuestra cartera de clientes abarca desde grandes clientes globales y pequeñas y medianas empresas hasta consumidores finales.**

## De un vistazo

**111.481**

colaboradores en todo el mundo

**239**

centros de producción en todo el mundo

- Seis segmentos con once divisiones operativas.
- La estructura Verbund garantiza una producción eficiente y fiable.
- Organización de alto rendimiento para una mayor proximidad al cliente, mayor competitividad y crecimiento rentable.
- Estrategia centrada en nuestros aproximadamente 82.000 clientes.
- Más de 70.000 proveedores de primer nivel.

## Centros y Verbund

Como una de las empresas químicas más grandes del mundo, BASF está presente en 91 países. Operamos unos 239 centros de producción en todo el mundo, incluido Ludwigshafen, el mayor complejo químico integrado del mundo en propiedad de una sola empresa. Fue allí, en 1865, donde se puso la primera piedra del concepto Verbund, que sigue siendo clave para BASF hoy en día. Vincular y dirigir de forma inteligente nuestras plantas con una estructura Verbund crea cadenas de valor eficientes, desde productos químicos básicos hasta soluciones de alto valor añadido como los revestimientos o los productos de protección de cultivos. El concepto Verbund nos permite dirigir nuestra producción con un uso eficiente de los recursos, minimizando la generación de CO<sub>2</sub> y de forma fiable. Los subproductos de una fábrica se utilizan como materia prima en otra instalación, por ejemplo. Esto nos permite ahorrar energía y materias primas, reducir las emisiones y los costes logísticos y aprovechar las sinergias.

Además de Ludwigshafen en Alemania, BASF opera otros cinco centros Verbund en Amberes (Bélgica), Freeport (Texas, EE. UU.), Geismar (Louisiana, EE. UU), Kuantan (Malasia) y Nankín (China). Se está construyendo otro en Zhanjiang, en la provincia china suoriental de Cantón.

## Organización del Grupo BASF

Dirigimos nuestros seis segmentos y nuestras cadenas de valor para abordar las necesidades de nuestros clientes con soluciones y estrategias comerciales diferenciadas.

- **Productos químicos:** este segmento suministra productos químicos básicos e intermedios a los demás segmentos de BASF y a clientes.
- **Materiales:** este segmento ofrece materiales avanzados y sus precursores para las industrias del plástico y del procesado del plástico.
- **Soluciones industriales:** este segmento desarrolla y comercializa ingredientes y aditivos para aplicaciones industriales.
- **Tecnologías de superficie:** este segmento ofrece tanto soluciones químicas para superficies y revestimientos en la industria automovilística como materiales para baterías y catalizadores.
- **Nutrición & Cuidado:** este segmento produce ingredientes y soluciones para aplicaciones de consumo, como nutrición humana y animal, cuidado del hogar y cuidado personal.
- **Soluciones Agrícolas:** este segmento es un proveedor integrado de semillas, protección de cultivos y soluciones digitales para el sector agrícola.

Esta estructura en segmentos nos permite dirigir nuestros negocios de forma diferenciada y conforme a los requisitos específicos del mercado y al entorno competitivo. Proporcionamos un alto nivel de transparencia acerca de los resultados de nuestros segmentos y mostramos la importancia de Verbund y de las cadenas de valor para nuestro éxito comercial. BASF pretende diferenciar sus actividades frente a sus competidores y establecer una organización de alto rendimiento que permita el triunfo de BASF en un entorno comercial cada vez más competitivo.

Las divisiones operativas, las unidades de servicio, las regiones y el centro corporativo son la piedra angular de la organización de BASF. Esta estructura organizativa sienta las bases de la cercanía con los clientes, la competitividad y el crecimiento rentable.

Nuestras once divisiones tienen responsabilidad estratégica y operativa y están organizadas por sectores o productos. Gestionan las 52 unidades de negocio globales y regionales y elaboran estrategias para 72 unidades de negocio estratégicas.

Las empresas regionales y nacionales de BASF representan al Grupo a nivel local y apoyan el crecimiento de las unidades de negocio con cercanía local a los clientes. Para fines de informes financieros, las divisiones regionales se organizan en cuatro regiones: Europa, Norteamérica, Asia Pacífico y Sudamérica, África y Oriente Medio.

Para fortalecer nuestras capacidades de innovación, hemos reorganizado nuestras actividades de investigación globales en 2022 y las hemos alineado todavía mejor con las necesidades de nuestros clientes. Para ello, hemos integrado la investigación descendente en química de especialidades en las divisiones y agrupado las actividades con mayor relevancia para nuestros clientes en una división



de investigación. Esta división dispone de un posicionamiento global, con centros de investigación en Europa, Norteamérica y Asia Pacífico.

Cinco unidades de servicio brindan servicios competitivos para las divisiones operativas y los centros: Servicios de ingeniería global; Servicios digitales globales; Adquisiciones globales; Gestión de centros y Verbund europeos; Servicios comerciales globales (finanzas; recursos humanos; protección ambiental, salud, seguridad y calidad; propiedad intelectual; comunicación; adquisiciones, cadena de suministro y servicios de consultoría internos).

### Mercados de adquisiciones y ventas

BASF suministra productos y servicios a unos 82.000 clientes<sup>1</sup> de diversos sectores en casi todos los países del mundo. Nuestra cartera de clientes abarca desde grandes clientes globales y pequeñas y medianas empresas hasta consumidores finales.

Trabajamos con más de 70.000 proveedores de primer nivel<sup>2</sup> en todo el mundo. Nos suministran importantes materias primas, productos químicos, bienes de inversión y consumibles, y prestan diversos servicios. Las materias primas importantes (por volumen) incluyen nafta, gas líquido, gas natural, benceno y sosa cáustica.

## Ventas de BASF por sector 2022

Clientes directos

>20 %	Productos químicos y plásticos   Transporte (respectivamente).
10-20 %	Agricultura   Bienes de consumo (respectivamente).
<10 %	Construcción   Electrónica   Energía y recursos   Salud y nutrición (respectivamente).

### Entorno comercial y competitivo

La presencia global de BASF significa que opera en el contexto de desarrollos locales, regionales y globales y en una gran variedad de condiciones. Estas incluyen:

- Entorno económico global
- Requisitos legales y políticos (p. ej., normativas de la UE)
- Acuerdos comerciales internacionales
- Estándares del sector
- Acuerdos medioambientales (p. ej., sistema de comercio de emisiones de la UE)
- Aspectos sociales (p. ej., Declaración Universal de Derechos Humanos de la ONU)

BASF ostenta una de las tres principales posiciones de mercado en alrededor del 80 % de las áreas de negocio en las que opera. Nuestros competidores globales más importantes incluyen Arkema, Bayer, Clariant, Corteva, Covestro, Dow, Dupont, DSM, Evonik, Huntsman, Lanxess, SABIC, Sinopec, Solvay, Sumitomo Chemical, Syngenta, Wanhua y muchos cientos de competidores locales y regionales. Esperamos que los competidores de Asia y Oriente Medio en particular sigan creciendo en importancia en los próximos años.

### Estructura legal corporativa

Como la matriz cotizada del Grupo BASF, BASF SE ostenta una posición central. De forma directa o indirecta, posee las acciones en las sociedades que pertenecen al Grupo BASF, y es también una de las mayores sociedades operativas. En los Estados Financieros Consolidados del Grupo BASF, hay 248 compañías totalmente consolidadas, incluida BASF SE. Consolidamos nueve operaciones conjuntas de manera proporcional y representamos a 23 sociedades usando el método de puesta en equivalencia.



Para más información sobre las sociedades que pertenecen al Grupo BASF, véase [basf.com/en/corporategovernance](https://basf.com/en/corporategovernance)

## Nuestra estrategia

**La química es nuestra pasión. Queremos ser el socio más atractivo para nuestros clientes para superar los desafíos que se pueden resolver con la química. Nuestros clientes son el centro de todo lo que hacemos. Gracias a nuestros productos y tecnologías, nuestro espíritu innovador y emprendedor y el poder de la integración de los Verbund, queremos incrementar nuestra rentabilidad y, al mismo tiempo, crear valor para la sociedad y el medio ambiente. Esta es nuestra meta, que está integrada en nuestro objetivo corporativo: creamos química para un futuro sostenible.**

La humanidad se enfrenta a gravísimos peligros. El clima cambia, los recursos naturales son cada vez más escasos, la presión sobre los ecosistemas es cada vez mayor y hay que dar de comer a una población mundial en constante aumento. Hoy más que nunca, y con más urgencia que nunca, hacen falta soluciones para un futuro sostenible. Para ello, la química es esencial. En casi todos los ámbitos de la vida, puede allanar el camino a un incremento de la sostenibilidad con productos y tecnologías innovadores y acelerar el cambio necesario para conseguirlo. Esta creencia se expresa en nuestro objetivo corporativo: creamos química para un futuro sostenible.

Nuestra misión y nuestra motivación es crecer de forma rentable y contribuir de forma positiva a la sociedad y al medioambiente. Por ejemplo, las soluciones de BASF ayudan a proteger el clima, evitar la generación de residuos o reciclarlos, utilizar los recursos de ma-

<sup>1</sup> El número de clientes hace referencia a todas las compañías externas (partes compradoras) que han tenido contratos con el Grupo BASF en el ejercicio fiscal referido bajo los cuales se han generado las ventas.

<sup>2</sup> BASF considera a todos los proveedores directos del Grupo BASF en el ejercicio fiscal referido como proveedores de primer nivel. Estos son proveedores que nos suministran materias primas, bienes de inversión, consumibles y servicios. Los proveedores pueden ser personas físicas, compañías o personas jurídicas conforme al derecho público.

nera más eficiente, producir alimentos sanos y asequibles y permitir una movilidad climáticamente inteligente.

Al mismo tiempo, estamos inmersos en importantes cambios. Necesitamos transformar nuestra empresa, como ya hemos hecho tantas otras veces en estos 150 años de historia. Esta vez, avanzamos hacia la neutralidad climática y la economía circular. Esto implica gestionar decisiones sobre políticas a largo plazo, como el Pacto Verde Europeo, superar las consecuencias de los conflictos geopolíticos que estamos viviendo, como la guerra de Ucrania, e impulsar la digitalización. Todo esto exige una visión clara y mucha creatividad y flexibilidad.

Tanto las tendencias a largo plazo como los acontecimientos a corto en un entorno caracterizado por la volatilidad y la incertidumbre plantean un reto para el sector químico. Al mismo tiempo, también brindan numerosas oportunidades para nuevas áreas de negocio y productos innovadores.

Queremos liderar el sector químico y dar forma al cambio de manera responsable, con objetivos ambiciosos y una hoja de ruta concreta: poco a poco, sustituimos nuestras fuentes de energía y materias primas por fuentes y materiales renovables frente a los combustibles fósiles. Estamos adaptando nuestra estructura Verbund a las nuevas circunstancias como base de nuestra producción segura, fiable y de uso eficiente de los recursos.

Estamos desarrollando nuevos procesos de producción pioneros con cero emisiones o de bajas emisiones de carbono para nuestros productos. Estamos acelerando nuestros procesos de innovación y profundizando en la cooperación con nuestros clientes, nuestros proveedores y el resto de socios para desarrollar productos de alto rendimiento que tengan una huella de carbono menor.

Desarrollamos tecnologías de reciclaje para varios flujos de residuos con el fin de fortalecer la economía circular. Estamos aprovechando las muchas oportunidades de la digitalización en todos los ámbitos de la empresa. Estamos alineando de forma sistemática nuestra cartera con las áreas de crecimiento y las tecnologías del futuro, y estamos integrando la sostenibilidad en nuestras cadenas de valor con todavía más ahínco. Creamos un entorno de trabajo en el que nuestros colaboradores puedan prosperar y contribuir al éxito a largo plazo de BASF.

### Nuestras áreas de acción estratégica

La orientación estratégica de BASF se basa en un análisis completo de nuestros mercados y competencia, así como del entorno económico. Supervisamos continuamente las tendencias globales y los acontecimientos con consecuencias a corto plazo, y anticipamos las oportunidades de crecimiento y los riesgos que surgen. Las siguientes seis áreas de acción estratégica nos permiten concentrarnos en nuestros clientes a la vez que reforzamos nuestra posición de liderazgo en un entorno competitivo.

**Innovación: la base de nuestro éxito.** BASF es un líder del sector químico con unos 10.000 colaboradores en investigación y desarrollo y un gasto de I+D de unos 2.300 millones de euros. Estamos ampliando esta posición reforzando nuestras actividades de investigación, acercando más la investigación y el desarrollo y fomentando la cooperación.

Vemos la **sostenibilidad** como una parte integral de nuestra estrategia y de nuestros objetivos, y es lo que guía nuestros procesos y modelos de negocio. Nuestro enfoque cubre toda la cadena de valor, desde la adquisición responsable de materias primas, la seguridad y el uso eficiente de recursos en la producción hasta soluciones sostenibles para nuestros clientes.

### Dato positivo



## Nuestros clientes en el centro

BASF suministra productos y servicios a unos 82.000 clientes de casi todos los sectores y países del mundo. Nuestros clientes son sobre todo empresas globales y pymes, pero también tenemos clientes finales. Refinamos continuamente nuestra estructura organizativa para que nuestras divisiones operativas puedan abordar de forma flexible los requisitos específicos de los mercados y clientes y diferenciarse de la competencia.

Las divisiones operativas persiguen distintas estrategias comerciales: desde el liderazgo de costes en productos químicos básicos hasta soluciones de sistema personalizadas para aplicaciones específicas de los clientes. Aparte y más allá de esto, estamos intensificando la colaboración con nuestros clientes para aprovechar conjuntamente la innovación y el potencial de crecimiento. Por ejemplo, hemos creado unas 60 redes de clientes estratégicas para dar respuesta a las necesidades de nuestros clientes más importantes aún mejor y más rápido.

Nuestro negocio central es la **producción** y el procesamiento de productos químicos. En este punto, nuestra fortaleza estriba en el Verbund. Abre la puerta a numerosas sinergias y ventajas para nosotros. Por ejemplo, en el desarrollo y la aplicación de nuevas tecnologías. Por lo tanto, seguimos invirtiendo en nuestra estructura de Verbund.

A su vez, estamos fortaleciendo nuestra presencia en regiones en crecimiento con el fin de fabricar localmente para los mercados locales y hacerlo así cerca de nuestros clientes.

### Nuestras seis áreas de acción estratégica

Innovación, sostenibilidad, producción, digitalización, cartera y colaboradores

Queremos aprovechar el variado potencial de crecimiento que ofrece la **digitalización** y explotar las oportunidades asociadas al beneficio de nuestros clientes. Para lograrlo, promovemos las competencias digitales entre nuestros colaboradores, cooperamos con socios y hacemos de las tecnologías y las formas de trabajo digitales una parte integral de nuestro negocio.

Inversiones, adquisiciones y desinversiones desempeñan un papel clave para reforzar nuestra **cartera**. Nos centramos en nuestras áreas de crecimiento impulsadas por la innovación y tecnologías sostenibles, como los materiales para baterías, las tecnologías de polímeros y los métodos catalíticos y biotecnológicos.

Nuestros **colaboradores** son la clave del éxito de BASF. Por eso creemos que es importante tener un entorno de trabajo inspirador que fomente y desarrolle los talentos individuales de los colaboradores y que les permita a ellos y a sus equipos dar lo mejor de sí.

### Nuestros valores y estándares globales

Queremos ayudar a cambiar el mundo a mejor. Esto es lo que nos mueve y está en el corazón de nuestro propósito corporativo. Nuestra forma de actuar resulta crítica. Los cuatro valores corporativos de BASF son nuestra brújula en todo el mundo y, a su vez, una expresión de nuestras ambiciones y nuestra identidad compartida.

Junto a nuestro Código de Conducta y nuestros estándares globales, nuestros valores CARE (CORE en inglés) son la base de nuestro comportamiento responsable y las relaciones basadas en la confianza con nuestros grupos de interés. Definen cómo queremos trabajar juntos, como un equipo, de la mano de nuestros clientes y socios:

- **Creatividad:** hacemos grandes productos y soluciones para nuestros clientes. Por eso abrazamos las ideas audaces y les damos espacio para crecer. Actuamos con optimismo y nos inspiramos mutuamente.
- **Apertura:** Valoramos la diversidad; en las personas, las opiniones y la experiencia. Por eso fomentamos el diálogo basado en la sinceridad, el respeto y la confianza mutua. Aprendemos de los reveses.

- **Responsabilidad:** valoramos la salud y la seguridad de las personas por encima de todo. Hacemos de la sostenibilidad parte de cada decisión. Estamos comprometidos con el cumplimiento estricto y con las normas medioambientales.

- **Espíritu emprendedor:** nos centramos en nuestros clientes, como personas y como empresa. Aprovechamos las oportunidades y tenemos visión de futuro. Nos hacemos cargo y abrazamos la responsabilidad personal.

Nuestros estándares se basan en la legislación y normativa vigentes, superándolas en ocasiones, y tienen en cuenta principios reconocidos internacionalmente. Respetamos y promovemos:

- La Declaración Universal de Derechos Humanos y los dos convenios de derechos humanos de la ONU
- Los 10 principios del Pacto Mundial de la ONU
- Los estándares laborales básicos y la Declaración tripartita de principios sobre las empresas multinacionales y la política social de la OIT
- Las Líneas Directrices de la OCDE para empresas Multinacionales
- La Carta Global de Responsible Care®
- El Código de Gobernanza Corporativa alemán

Aplicamos normas vinculantes para nuestros colaboradores con estándares y directrices que se aplican en todo el Grupo. Nuestro objetivo es evitar vulneraciones de cumplimiento desde el minuto uno a través de la formación obligatoria de todos los colaboradores y la formación especial para los líderes. El departamento de auditoría corporativa supervisa en todo momento que estas exigencias se cumplan. Evaluamos regularmente nuestro desempeño en protección del medioambiente, salud y seguridad en el marco de nuestro Sistema de Gestión de Cuidado Responsable.

Materializamos nuestra responsabilidad de comportarnos de conformidad con los estándares sociales e internacionales de tres formas fundamentales: a través de nuestro Programa de Cumplimiento, que incluye nuestro Código de Conducta y nuestras líneas de denuncia de cumplimiento, a través de un diálogo cercano con los grupos de interés y a través del proceso de gestión global para respetar las normativas laborales internacionales. Tratamos de lograr una gestión de la cadena de suministro orientada a la sostenibilidad y esperamos que nuestros socios comerciales cumplan con la legislación y normativa vigentes y con los principios internacionalmente reconocidos. También en este punto hemos establecido sistemas de vigilancia adecuados.



Consulte [basf.com/humanrights](https://www.basf.com/humanrights) si desea más información sobre la Declaración sobre la política de derechos humanos y un informe completo sobre la aplicación de la diligencia debida de conformidad con las exigencias del Plan de Acción Nacional elaborado por el Gobierno alemán y con los Principios Rectores sobre las Empresas y los Derechos Humanos de las Naciones Unidas.

Si desea más información sobre el Consejo Asesor de Derechos Humanos, consulte [basf.com/human-rights-council](https://www.basf.com/human-rights-council).

Si desea más información sobre nuestros estándares laborales y sociales, consulte [basf.com/labor\\_social\\_standards](https://www.basf.com/labor_social_standards).

## Nuestros objetivos y objetivos logrados en 2022

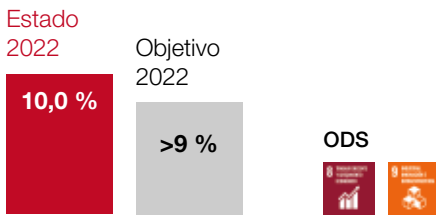
Nuestro objetivo es el crecimiento rentable: queremos aumentar los volúmenes de ventas más rápido que la producción global de productos químicos, incrementar más nuestra rentabilidad, lograr un retorno sobre el capital empleado (ROCE) considerablemente superior al porcentaje de coste de capital e incrementar los dividendos por acción cada año a través de un flujo de caja disponible sólido.

Aparte de estos objetivos financieros, nos hemos fijado objetivos de sostenibilidad en sentido más amplio. Queremos reducir significativamente nuestras emisiones de CO<sub>2</sub> en los próximos años y alinear nuestra cartera de productos aún más con la protección del clima y la economía circular. Para lograrlo, estamos actualizando nuestros métodos para evaluar la cartera de productos según criterios de sostenibilidad definidos y los aplicaremos por primera vez en 2023.

También trabajamos para fortalecer la sostenibilidad en nuestras cadenas de suministro y utilizar los recursos de forma responsable. Queremos mejorar más la seguridad de la producción. Además, queremos promover la diversidad dentro de la empresa y crear un entorno laboral en el que nuestros colaboradores sientan que pueden prosperar y dar lo mejor de sí.

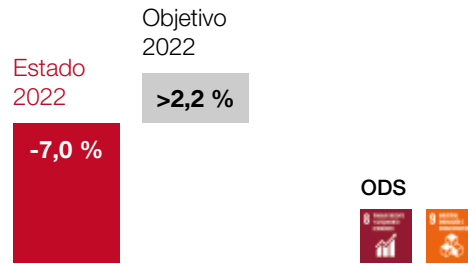
Lo que pretendemos con estos objetivos es dirigir nuestro negocio hacia un futuro más sostenible y, al mismo tiempo, contribuir a lograr los Objetivos de Desarrollo Sostenible (ODS) de las Naciones Unidas. En este punto, nos centramos en aquellas cuestiones en las que podemos influir como empresa: en especial, el ODS 2 (Hambre cero), el ODS 5 (Igualdad de género), el ODS 6 (Agua limpia y saneamiento), el ODS 7 (Energía asequible y no contaminante), el ODS 8 (Trabajo decente y crecimiento económico), el ODS 12 (Producción y consumo responsables) y el ODS 13 (Acción por el clima).

### Crecimiento rentable

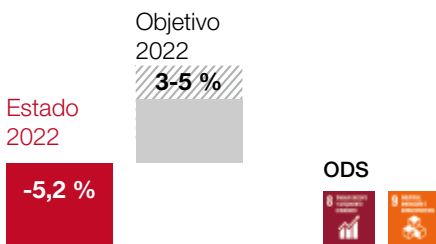


#### Indicador clave de desempeño más importante

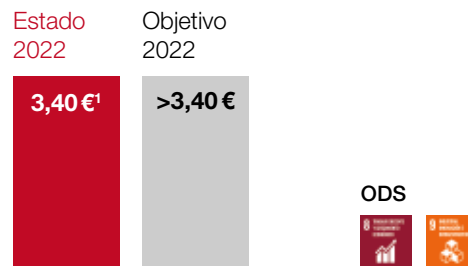
Lograr un **retorno sobre el capital empleado (ROCE)** considerablemente superior al porcentaje de coste de capital cada año



Aumentar los **volúmenes de ventas** más rápido que la producción global de productos químicos cada año

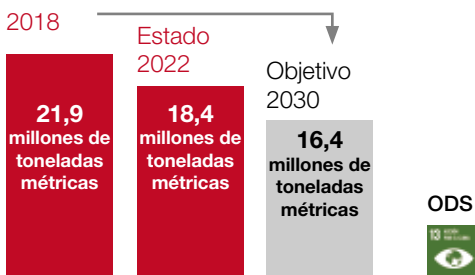


Aumentar el **EBITDA antes de partidas especiales** un 3-5 % anual



Aumentar los **dividendos por acción** cada año mediante un flujo de caja disponible sólido

### Protección efectiva del clima



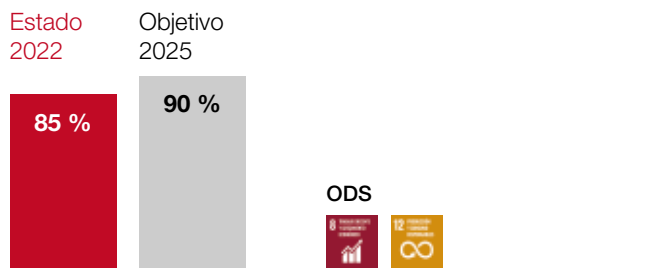
#### Indicador clave de desempeño más importante

Reducir nuestras emisiones<sup>2</sup> absolutas de CO<sub>2</sub> un 25 % para 2030 (año de referencia: 2018)

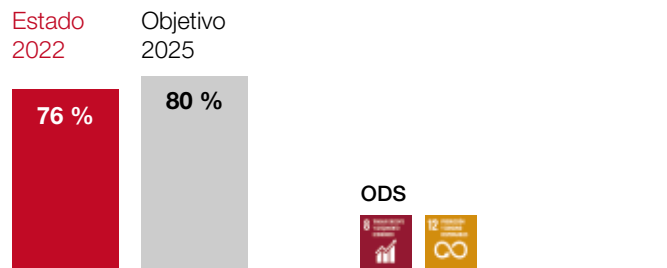
#### Objetivo de reducción

1. Dividendo confirmado en la Junta General de Accionistas.
2. Alcance 1 y Alcance 2 (excluyendo la venta de energía a terceros e incluyendo la compensación). El objetivo incluye los gases de efecto invernadero de conformidad con el Protocolo de Gases de Efecto Invernadero que se convierten en equivalentes de CO<sub>2</sub> (CO<sub>2</sub>e). El año base es 2018.
3. Actualizaremos los objetivos de seguridad y presentaremos la información siguiendo un nuevo sistema en 2023.
4. Calculamos con regularidad el nivel de compromiso de los colaboradores. La encuesta más reciente se realizó en 2022.

### Compra responsable



Cubrir el 90 % de nuestro gasto relevante con **evaluaciones de sostenibilidad** para 2025



Lograr que el 80 % de nuestros proveedores mejoren su **rendimiento en sostenibilidad** en una nueva evaluación

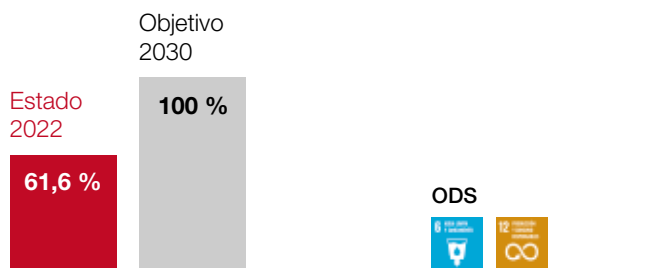
### Eficiencia de los recursos y producción segura



Reducir a nivel mundial los **incidentes de seguridad de procesos** por cada 200.000 horas trabajadas a  $\leq 0,1$  para 2025<sup>3</sup>

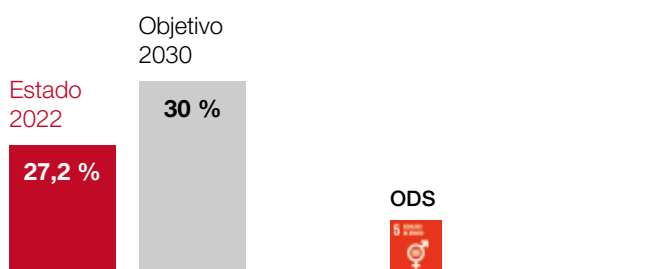


Reducir a nivel mundial el **índice de tiempo perdido por lesiones** por cada 200.000 horas trabajadas a  $\leq 0,1$  para 2025<sup>3</sup>

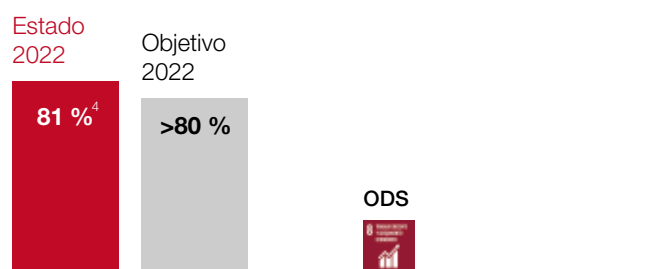


Garantía limitada  
Introducir la **gestión sostenible del agua** en nuestros centros de producción en áreas de estrés hídrico y en nuestros centros Verbund para 2030

### Compromiso y diversidad de los colaboradores



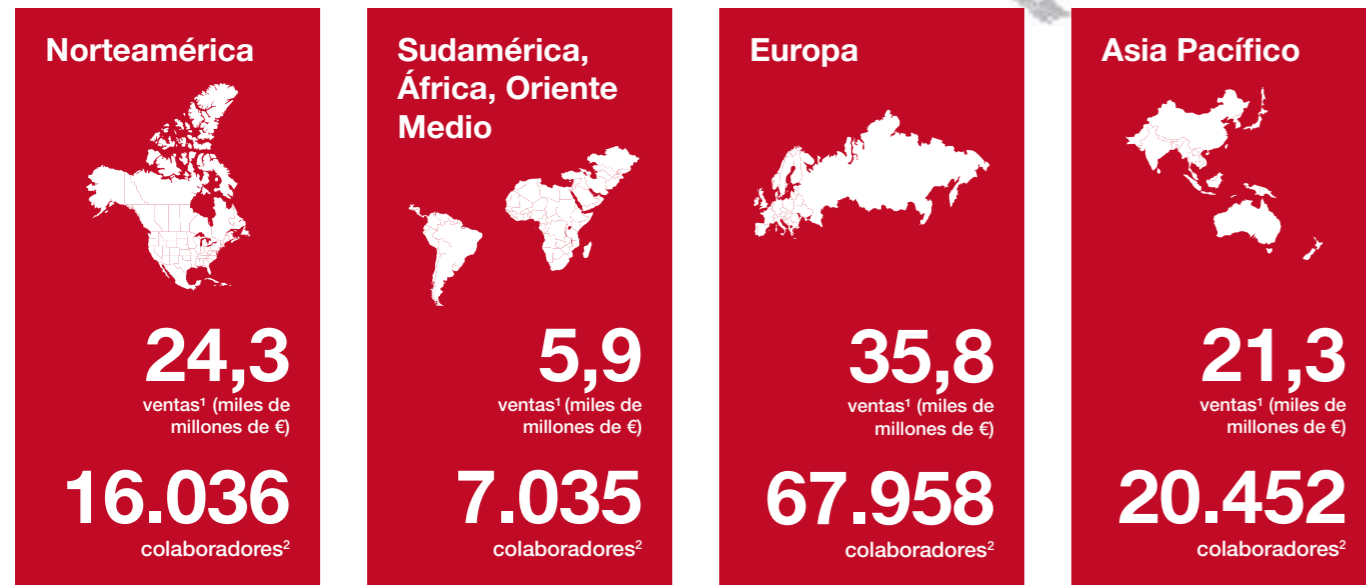
Aumentar la proporción de **mujeres en puestos de liderazgo** con responsabilidad disciplinaria al 30 % para 2030



Más del 80 % de nuestros colaboradores sienten que, en BASF, pueden prosperar y dar lo mejor de sí

# BASF en las regiones

Ventas del Grupo BASF en 2022: 87,3 miles de millones de €  
 Colaboradores del Grupo BASF en 2022: 111.481



El mapa muestra los centros de producción del Grupo BASF según el alcance de la consolidación para el informe. Los centros no mostrados en el mapa incluyen centros dedicados exclusivamente a I+D, ubicación de oficinas y almacenes, así como centros de sociedades fuera del alcance de la consolidación.

- ▨ Centros Verbund/Centros Verbund en construcción
- Centros de producción

<sup>1</sup> En 2022, por localización de la sociedad  
<sup>2</sup> Al cierre del ejercicio 2022

# BASF en el mercado de capitales

En 2022, el mercado de valores se caracterizó por un debilitamiento significativo de la economía global. Esta situación se debió principalmente a la guerra de agresión de Rusia contra Ucrania, el drástico incremento de los precios de la energía, la elevada inflación, la subida de los tipos de interés y los cierres derivados de la pandemia en China. Estos acontecimientos cercenaron la demanda en muchos sectores y afectaron negativamente al crecimiento económico.

## De un vistazo

**3,40 €**

Dividendo por acción

**7,3 %**

Rendimiento de dividendo basándose en el precio por acción del ejercicio 2022

- El precio de las acciones de BASF cayó un 24,9 %
- Más de 900.000 accionistas
- El CDP vuelve a otorgar el distintivo de Liderazgo a BASF.

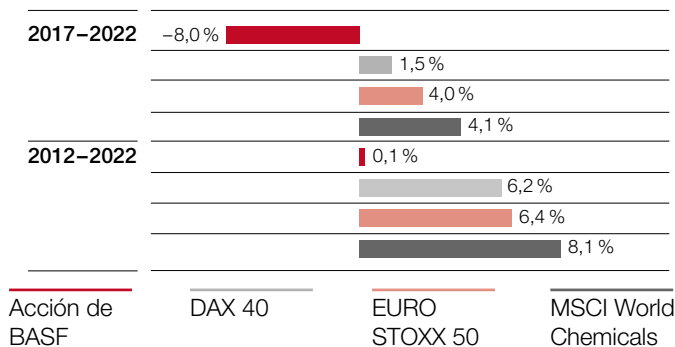
## Rendimiento de las acciones de BASF

La acción de BASF marcó un máximo anual de 68,69€ el 11 de febrero de 2022, antes de empezar a bajar durante el resto del año.

Esto se debió en gran medida a la guerra de agresión de Rusia contra Ucrania y al riesgo para el suministro de gas natural a Europa derivado de ella.

## Rendimiento a largo plazo de las acciones de BASF en comparación con los índices

Incremento anual medio con dividendos reinvertidos



## Ponderación de las acciones de BASF en índices importantes a 31 de diciembre de 2022

DAX 40	3,6 %
EURO STOXX 50	1,5 %
MSCI World Chemicals	4,1 %

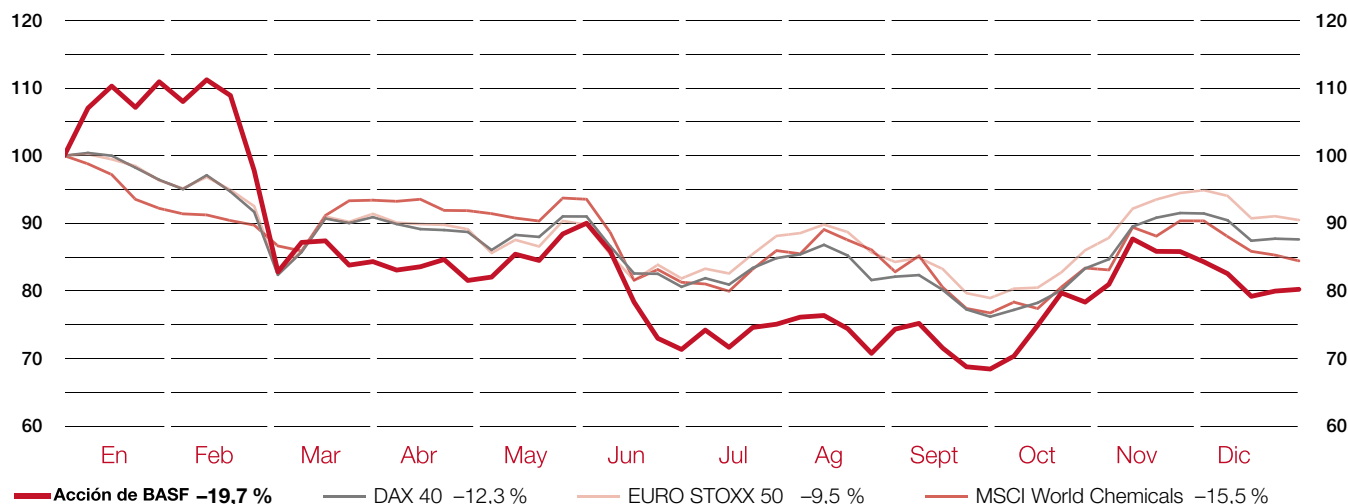
El consiguiente incremento de los precios de la energía afectó negativamente a la competitividad de las industrias de alto consumo energético, sobre todo en Europa. Además, el aumento de la inflación y la subida de los tipos de interés mermaron la demanda en industrias que son clientes clave, sobre todo en la segunda mitad del año.

Suponiendo que se reinvertieran los dividendos, el rendimiento de la acción de BASF bajó un 19,7 % en 2022. Los índices de referencia de los mercados bursátiles alemán y europeo —el DAX 40 y el EURO STOXX 50— cayeron un 12,3 % y un 9,5 % durante el mismo periodo, respectivamente. El índice del sector global MSCI World Chemicals perdió un 15,5 %.



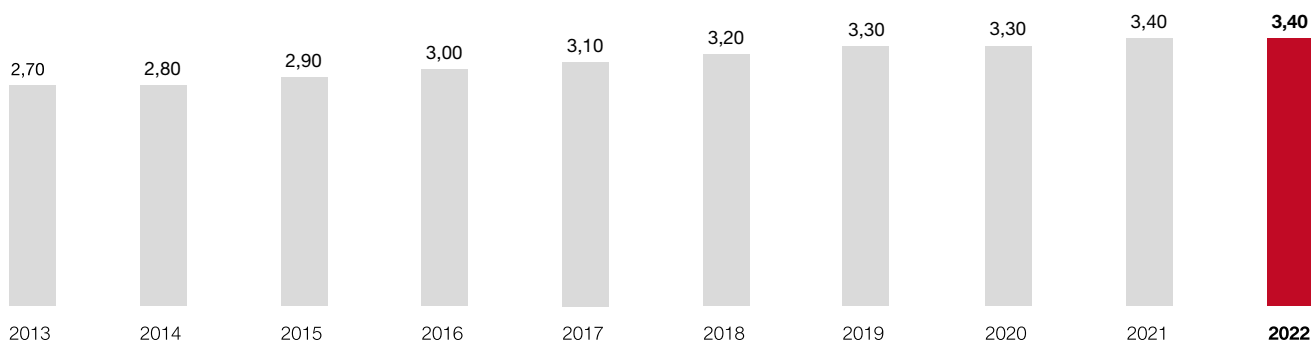
### Cambio en el valor de una inversión en acciones de BASF en 2022

Con dividendos reinvertidos; indexado



### Dividendo

€ por acción



### Dividendo

En 2022, BASF pagó un dividendo de 3,40 euros por acción, igual al del ejercicio anterior, y 3.0 millones de euros a sus accionistas.

Con esta propuesta de dividendo, las acciones de BASF ofrecen un rendimiento de dividendo elevado de en torno al 7,3 %, tomando como referencia el precio de la acción al cierre de 2022. BASF forma parte del índice bursátil DivDAX, que contiene las 15 empresas con el mayor rendimiento de dividendos del DAX 40.

### Amplia base de accionistas internacionales

Con más de 900.000 accionistas, BASF es una de las mayores empresas cotizadas en bolsa con un elevado número de acciones disponibles. Un análisis de la estructura del accionariado realizado al cierre de 2022 mostró que, con aproximadamente un 19 % del capital social, Estados Unidos y Canadá formaron el mayor grupo regional de inversores institucionales.

Los inversores institucionales de Alemania representan alrededor del 6 %. Los inversores institucionales del Reino Unido e Irlanda ostentan el 7 % de las acciones de BASF, mientras que los inversores del resto de Europa tienen otro 11 % del capital. Aproximadamente, el 45 % del capital social de la empresa pertenece a inversores particulares, casi todos ellos residentes en Alemania. BASF es por tanto una de las empresas del DAX con el mayor porcentaje de accionistas privados.

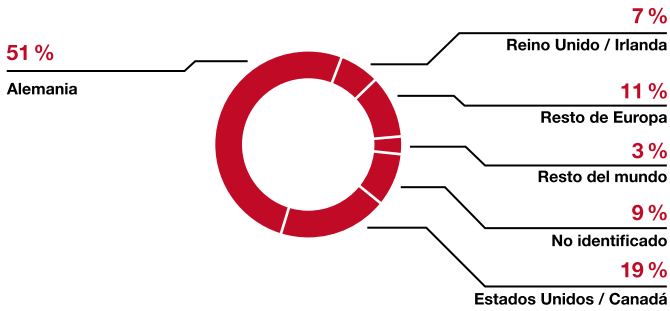


## BASF: una inversión sostenible

Un conjunto completo de medidas y procesos.

### Estructura del accionariado

Por región, redondeado



### Colaboradores que se convierten en accionistas

En muchos países, ofrecemos programas de compra de acciones que convierten a nuestros colaboradores en accionistas de BASF. En 2022, por ejemplo, unos 27.100 colaboradores (2021: unos 23.600) compraron acciones de BASF por un valor de 92,8 millones de euros (2021: 38,2 millones de euros).



## BASF: una inversión sostenible

Las acciones de BASF también resultan atractivas para los inversores que buscan químicas con un rendimiento ASG (medioambiente, sociedad y gobernanza) convincente. En los análisis de las principales agencias de calificación ASG, BASF es a menudo reconocida como una referencia dentro del sector químico. Concretamente, destacan nuestra solidez innovadora a la hora de crear productos sostenibles, nuestras medidas de gestión de riesgos y las amplias medidas con las que en BASF hacemos frente a cuestiones clave de sostenibilidad. Por ejemplo, en las últimas evaluaciones por parte de la organización sin ánimo de lucro CDP, BASF obtuvo una calificación A- en las categorías de "Cambio climático" y "Bosques", igual que en años anteriores, y obtuvo por tanto la categoría de Liderazgo nuevamente. En la categoría de "Agua", BASF logró la calificación máxima de A (año anterior: A-). BASF volvió a conseguir su puntuación Prime en la calificación ISS de ASG desarrollada por Institutional Shareholder Services y se encuentra entre el 7 % superior de las empresas evaluadas. En las Calificaciones de Riesgo ASG de Sustainalytics, BASF se encuentra en la categoría mejor posicionada de "Químicos diversificados", con un riesgo ASG medio.

### Recomendaciones de los analistas

Alrededor de 30 analistas financieros publican con regularidad estudios sobre BASF. Las recomendaciones más recientes de los analistas para nuestras acciones, así como el precio objetivo medio por acción atribuido por ellos a BASF por los analistas, pueden encontrarse en línea en [basf.com/analystestimates](https://www.basf.com/analystestimates).



Si desea más información sobre las acciones de BASF, consulte [basf.com/share](https://www.basf.com/share).

Si desea más información sobre los principales índices de sostenibilidad, consulte [basf.com/sustainabilityindexes](https://www.basf.com/sustainabilityindexes).

Si desea más información sobre la Actualización de Inversor 2022, consulte [basf.com/investor-update-2022](https://www.basf.com/investor-update-2022).

# Resumen a 10 años

Millones de €

	2013 <sup>a</sup>	2014	2015	2016	2017	2018	2019	2020	2021	2022
<b>Estado de resultados</b>										
Ventas	73.973	74.326	70.449	57.550	61.223 <sup>b</sup>	60.220 <sup>c</sup>	59.316	59.149	78.598	87.327
Ingresos de operaciones (EBIT)	7.160	7.626	6.248	6.275	7.587 <sup>b</sup>	5.974 <sup>c</sup>	4.201	-191	7.677	6.548
Ingresos antes de impuestos sobre las ganancias	6.600	7.203	5.548	5.395	6.882 <sup>b</sup>	5.233 <sup>c</sup>	3.302	-1.562	7.448	1.190
Ingresos después de impuestos de operaciones continuadas	-	-	-	-	5.592 <sup>b</sup>	4.116 <sup>c</sup>	2.546	-1.471	6.018	-391
Ingresos después de impuestos de operaciones discontinuadas	-	-	-	-	760 <sup>b</sup>	863 <sup>c</sup>	5.945	396	-36	-
Ingresos después de impuestos	5.113	5.492	4.301	4.255	6.352	4.979	8.491	-1.075	5.982	-391
Beneficio neto	4.792	5.155	3.987	4.056	6.078	4.707	8.421	-1.060	5.523	-627
Ingresos de operaciones antes de depreciación y amortización (EBITDA)	10.432	11.043	10.649	10.526	10.765 <sup>b</sup>	8.970 <sup>c</sup>	8.185	6.494	11.355	10.748
EBIT antes de partidas especiales	7.077	7.357	6.739	6.309	7.645 <sup>b</sup>	6.281 <sup>c</sup>	4.643	3.560	7.768	6.878
<b>Gasto de capital, depreciación y amortización</b>										
Nuevas altas en propiedades, planta y equipo y activos intangibles	7.726	7.285	6.013	7.258	4.364	10.735	4.097	4.869	4.881	4.967
de los cuales corresponden a propiedades, planta y equipo	6.428	6.369	5.742	4.377	4.028	5.040	3.842	4.075	4.410	4.842
Depreciación y amortización de propiedades, planta y equipo y activos intangibles	3.272	3.417	4.401	4.251	4.202	3.750	4.146	6.685	3.678	4.200
de los cuales corresponden a propiedades, planta y equipo	2.631	2.770	3.600	3.691	3.586	3.155	3.408	5.189	3.064	3.549
<b>Número de colaboradores</b>										
	112.206	113.292	112.435	113.830	115.490	122.404	117.628	110.302	111.047	111.481
<b>Gastos de personal</b>										
	9.285	9.224	9.982	10.165	10.610	10.659	10.924	10.576	11.097	11.400
<b>Gastos de investigación y desarrollo</b>										
	1.849	1.884	1.953	1.863	1.843 <sup>b</sup>	1.994 <sup>c</sup>	2.158	2.086	2.216	2.298
<b>Datos clave</b>										
Beneficio por acción	€ 5,22	5,61	4,34	4,42	6,62 <sup>a</sup>	5,12	9,17	-1,15	6,01	-0,70
Beneficio por acción ajustado	€ 5,31	5,44	5,00	4,83	6,44 <sup>b</sup>	5,87	4,00	3,21	6,76	6,96
Flujos de caja de actividades operativas	8.100	6.958	9.446	7.717	8.785	7.939	7.474	5.413	7.245	7.709
Margen de EBITDA	% 14,1	14,9	15,1	18,3	17,6 <sup>c</sup>	14,9 <sup>c</sup>	13,8	11,0	14,4	12,3
Retorno de los activos	% 11,5	11,7	8,7	8,2	9,5 <sup>c</sup>	7,1	4,5	-1,2	9,5	2,1
Retorno del capital después de impuestos	% 19,2	19,7	14,4	13,3	18,9	14,1	21,6	-2,8	15,6	-0,9
Retorno sobre el capital empleado (ROCE)	% -	-	-	-	15,4	12,0 <sup>c</sup>	7,7	1,7	13,7	10,0
<b>Apropiación de beneficios</b>										
Beneficio neto de BASF SE <sup>d</sup>	2.826	5.853	2.158	2.808	3.130	2.982	3.899	3.946	3.928	3.849
Dividendo	2.480	2.572	2.664	2.755	2.847	2.939	3.031	3.031	3.072	3.039 <sup>e</sup>
Dividendo por acción	2,70	2,80	2,90	3,00	3,10	3,20	3,30	3,30	3,40	3,40 <sup>e</sup>
<b>Número de acciones a 31 de diciembre millones</b>										
	918,5	918,5	918,5	918,5	918,5	918,5	918,5	918,5	918,5	893,9

a Las cifras de 2013 se han ajustado para reflejar la disolución del grupo enajenable del negocio de compraventa de gas natural.

b Las cifras de 2017 se han actualizado con la presentación de las actividades de petróleo y gas como operaciones discontinuadas.

c Las cifras de 2018 se han actualizado con la presentación de las actividades de productos químicos de construcción como operaciones discontinuadas.

d Calculado conforme a los PCGA en Alemania.

e Basado en el número de acciones en circulación a 31 de diciembre de 2022 (893.854.929).

# 2 — BASF en España

## Colaboradores

Cerca de 2.000

## Historia de éxito

Consolidación del *hub* digital de Madrid.

+500 colaboradores

## Comité de Dirección



2 nuevas incorporaciones

**BASF opera en el país a través de seis empresas y una *joint venture*, con una estructura organizada centralmente en seis segmentos que cubren todo el campo de actividad económica. Las empresas del Grupo BASF en España suministran productos a la mayoría de las industrias del país y exportan al resto del mundo.**

## Presencia en el país

BASF dispone de 13 centros de trabajo en España. En 2022, la compañía ha cumplido 55 años de actividades comerciales en España.

BASF tiene presencia en España desde hace más de 50 años. Además de las empresas propias, BASF participa al 51 % de una *joint venture*, la formada con la empresa argelina SONATRACH. Asimismo, BASF en España opera bajo la marca de Nunhems ofreciendo semillas de alta calidad de 25 tipos de cultivo diferentes, además del asesoramiento por parte de expertos en la materia. Nunhems posee dos centros en Almería, uno en Paterna (Valencia) y otro en Cartagena (Murcia).

Por último, BASF dispone de un *hub* digital (BASF Digital Solutions) en la capital. Esta empresa, ubicada en pleno centro de Madrid, cataliza la transformación digital de BASF a nivel global y desarrolla soluciones innovadoras de TI.

Todas las empresas del Grupo BASF en España, con alrededor de 2.000 empleados, suministran productos a la mayoría de las industrias de la península ibérica y exportan al resto del mundo.



13

centros de trabajo  
en España



Cerca de **2.000**  
colaboradores en 2022

## Organización local

Dentro del marco regional europeo, las empresas del Grupo BASF en España y Portugal forman parte del denominado Country Cluster Iberia, responsable de las actividades comerciales, productivas, de infraestructuras y de servicios de BASF en la península ibérica. Su máximo órgano directivo es el Country Management Team Iberia, liderado por Carles Navarro, Director General de BASF Española desde marzo de 2016.

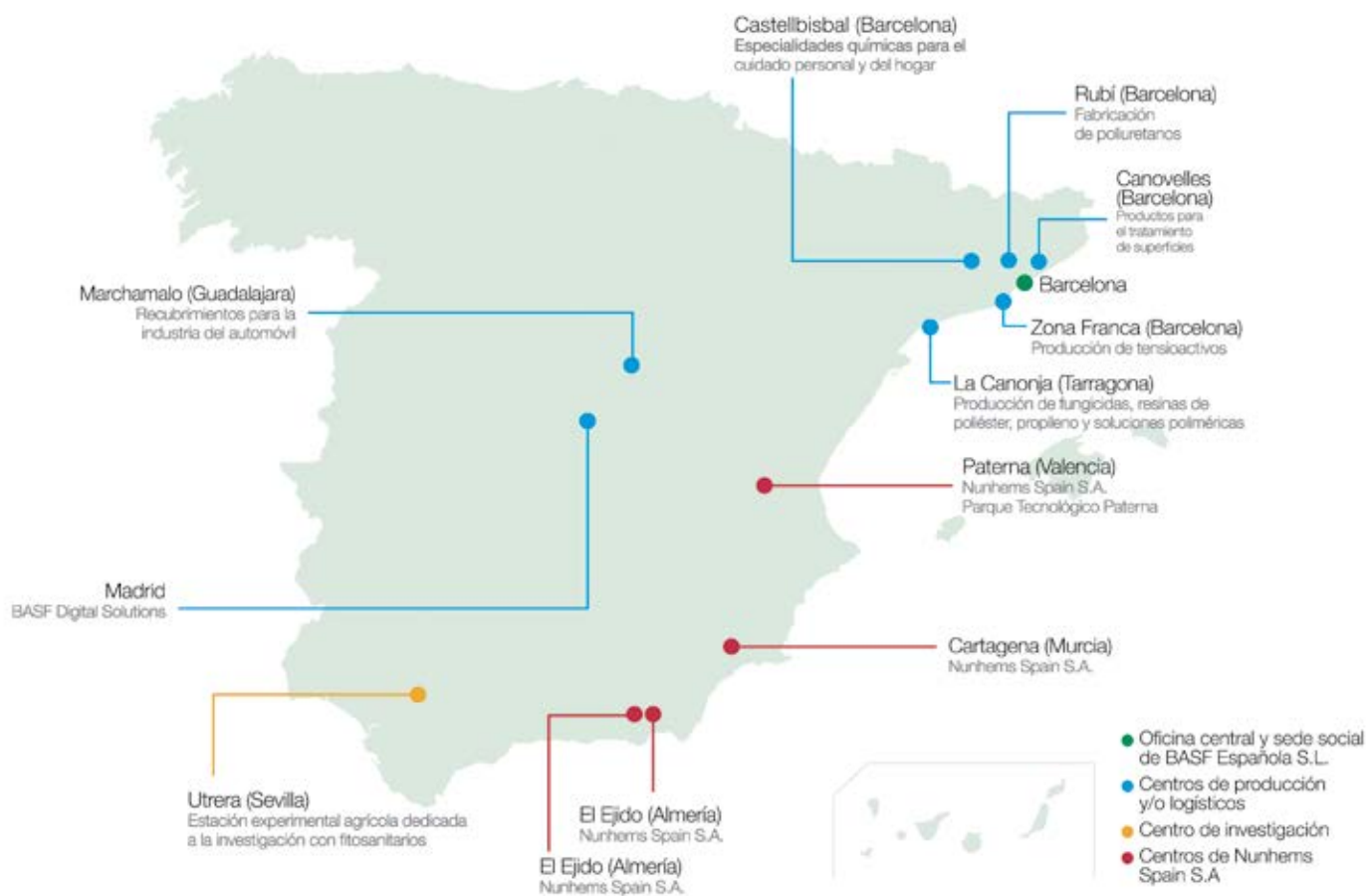
En 2022, la compañía ha cumplido 55 años de actividades comerciales en España.

## Las empresas del Grupo BASF en España

**BASF Española S.L.**, con presencia en Barcelona, La Canonja (Tarragona), Marchamalo (Guadalajara), L'Hospitalet de Llobregat, Rubí, Castellbisbal y Zona Franca (Barcelona), y Utrera (Sevilla), comercializa una amplia diversidad de productos procedentes del Grupo BASF, además de los productos de fabricación propia en España.

En La Canonja (Tarragona), Barcelona y Marchamalo (Guadalajara) se encuentra BASF Business Services Spain S.A., empresa de servicios informáticos. También en Marchamalo tiene su sede la empresa BASF Coatings Services S.A., distribuidora especializada en recubrimientos para la industria del automóvil.

Además, BASF opera en España a través de la *joint venture* **BASF SONATRACH** PropanChem S.A., (51 % BASF, 49 % SONATRACH), ubicada en La Canonja (Tarragona) y que produce propileno.



## HISTORIA DE ÉXITO DEL *HUB* DIGITAL

Madrid se consolida como epicentro de la transformación digital a nivel mundial dentro de la compañía. El centro digital ubicado en Madrid se inauguró en 2019 con unas 15 personas y a día de hoy cuenta con unos 500 colaboradores de muchos países.

En este centro desarrollan proyectos de transformación digital que la compañía desarrolla en cualquier punto del planeta.

El objetivo es seguir creciendo en los próximos años, convirtiendo a Madrid en el referente de la transformación del grupo BASF en todo el mundo.

Desde este centro, se idean proyectos y soluciones que empujan a la compañía hacia la Industria 4.0, trabajando con tecnologías punteras como la inteligencia artificial, el machine learning o el big data.



# NUEVAS INCORPORACIONES AL EQUIPO BASF

## Silvia Koehler, nueva directora de Recursos Humanos

**En julio de 2022, Silvia Koehler se incorporó como directora de Recursos Humanos de BASF en España y Portugal, formando parte del Comité de Dirección del Grupo BASF en Iberia.**

Silvia inició su trayectoria en BASF en 2014 y ha dedicado una gran parte de su carrera profesional al desarrollo del personal y de la cultura corporativa en la división de Soluciones Agrícolas como especialista en recursos humanos y HR Business Partner.

Su última responsabilidad, previa a su incorporación en la península ibérica, ha sido el liderazgo de recursos humanos en Oriente Medio y Egipto, dedicándose a desarrollar una nueva estructura y estrategia de personal.





---

## Patricio Fitz Simon, nuevo director de la División de Soluciones Agrícolas en España

A finales del año 2022, BASF incorporó a Patricio Fitz para dirigir la división de Soluciones Agrícolas. Patricio Fitz se incorporó a BASF en 2011 y desde entonces ha ocupado diferentes posiciones en marketing y ventas, liderando equipos multidisciplinares e internacionales en varios países de Sudamérica, como Argentina, Brasil, Uruguay y Paraguay.

El objetivo del nuevo director en España es seguir ampliando el negocio a nivel nacional, siempre buscando el equilibrio adecuado entre una agricultura sostenible a nivel medioambiental, la rentabilidad para los agricultores y las peticiones de la sociedad y de las generaciones futuras.



# 3

## Seguridad, salud y medioambiente

### Health Performance Index

**0,98**   
(2021: 0,96)

### IV Edición de los premios de economía circular

**114 candidaturas  
y proyectos**

### Colaboraciones

**Acuerdo BASF y BOEING para  
ahorrar emisiones**





# La seguridad, eje prioritario en las actuaciones de BASF

La seguridad, la salud y el respeto del medioambiente son una prioridad en BASF. Somos conscientes de su importancia y, por ello, no hacemos concesiones en materia de seguridad y protección de nuestros colaboradores, contratistas y comunidades vecinas, ni tampoco de nuestras instalaciones, transportes y productos. El sistema de gestión Responsible Care, iniciativa global y voluntaria de la industria química, establece las bases de nuestros compromisos.

La seguridad para BASF es crítica y prioritaria. Entendemos la seguridad como el establecimiento de unas condiciones óptimas y seguras para todo el personal que trabaja en nuestros centros, sean colaboradores de BASF, empleados temporales o contratistas. Revisamos y actualizamos periódicamente nuestras políticas, ofrecemos formación a nuestros colaboradores y realizamos auditorías con objeto de mejorar nuestros resultados en este ámbito.

Nuestro objetivo a nivel mundial para el 2025 es no superar un índice de accidentes laborales de 0,1 por 200.000 horas trabajadas<sup>1</sup>. El mismo objetivo está fijado para el índice de accidentes de proceso.



En 2022, el índice de accidentes laborales por 200.000 horas trabajadas en los centros de BASF en España se situó en 0,45. Asimismo, el índice de accidentes por proceso se situó en 0,36 por 200.000 horas trabajadas<sup>1</sup>.

## BASF renueva su certificado Responsible Care

Los centros de BASF se rigen por el sistema de gestión Responsible Care, que fija metas ambiciosas en seguridad, salud y medioambiente

Responsible Care de BASF es un sistema de gestión de mejora continua, que, entre otros elementos, comprende normas, estándares y procedimientos globales para la protección del medioambiente, la seguridad y la salud. Las especificaciones concretas para la implementación de estas medidas están recogidas en directrices de obligado cumplimiento en todos los centros de BASF. En ellas se describen las responsabilidades, los requisitos y los procesos pertinentes.

Actuar responsablemente de acuerdo con las pautas de Responsible Care es una obligación y un requisito indispensable para BASF para mejorar continuamente nuestro desempeño ambiental, de salud y seguridad. Las auditorías ambientales, de salud y seguridad periódicas que realizamos en todos nuestros centros de todo el mundo nos ayudan a lograr este objetivo. Este proceso nos ayuda a convertirnos en un socio confiable para empleados, vecinos, clientes y autoridades públicas. En la directriz del Grupo sobre auditorías de Responsible Care definimos el procedimiento a seguir en el caso de que no se cumplan los estándares.

Por último, también evaluamos los riesgos en investigación, producción y logística, teniendo en cuenta cómo podrían afectar a la seguridad y protección de nuestros colaboradores, del medioambiente, o de las comunidades vecinas. Recabar y evaluar datos sobre incidentes nos ayuda a aprender sistemáticamente de los errores y acumular el conocimiento obtenido para minimizar la posibilidad de que ocurran en el futuro. A principios del año 2023, BASF obtuvo la renovación del certificado de Responsible Care por parte de FEIQUE, como representante y gestor de la iniciativa Global Responsible Care en España, por un periodo de validez de dos años.



<sup>1</sup> Horas trabajadas por empleados de BASF, empleados temporales y contratistas. En 2023, se actualizará este objetivo y el informe de acuerdo al nuevo sistema.

## Sistemas de emergencias de nuestros centros de producción

Nuestro sistema de emergencias está preparado para actuar ante posibles incidentes.

Nuestros conceptos globales de Respuesta a emergencias y Security permiten proteger a nuestros colaboradores, vecinos, al medioambiente y a nuestros activos garantizando un funcionamiento continuo de la producción. Nos formamos y entrenamos constantemente para estar preparados y poder actuar ante posibles incidentes gracias a la unidad central de respuesta a emergencias de BASF, la cual respalda a las unidades locales durante las 24 horas del día los 365 días del año.

## Seguridad de producto

Trabajamos para garantizar que los productos que comercializamos no supongan ningún riesgo para las personas ni para el medioambiente cuando se utilizan con responsabilidad y del modo para el que han sido diseñados.

Durante el año 2022 se han gestionado más de 1.600 consultas de clientes de diversas unidades de negocio y empresas del Grupo BASF en España y Portugal en referencia al cumplimiento de las legislaciones nacionales y regionales sobre las aplicaciones finales de artículos de consumo que afectan a nuestros productos como materias primas. Cumplimos con todas las obligaciones legales de la UE para la comercialización de productos químicos como, por ejemplo, los reglamentos REACH y CLP, además de tener en cuenta los requerimientos legales específicos en el Country Cluster Iberia.

En referencia a REACH, en España, tenemos registradas en la ECHA alrededor de 100 sustancias fabricadas en nuestras plantas de producción. Las fichas de datos de seguridad (FDS) son un elemento esencial para la comunicación de la información sobre seguridad y medioambiente de todos los productos comercializados y, en 2022, se enviaron en total unas 55.000 FDS a nuestros clientes para garantizar la correcta gestión de todos los productos comercializados por empresas del Grupo BASF en España. Se ha contestado a seis inspecciones, tanto de clientes como de nuestros dossieres REACH, originadas por parte de la autoridad competente de REACH.

En respuesta a cualquier emergencia sanitaria para los productos fitosanitarios, se enviaron a la agencia de productos químicos ECHA 18 fichas toxicológicas en 2022, que fueron distribuidas al Instituto Nacional de Toxicología y Ciencias Forenses (INTCF). Para el resto de las unidades de negocio la notificación está centralizada en las unidades de negocio de Alemania y Seguridad de producto actúa como primer contacto para el INTCF.



## Trade Control

Trade Control gestiona la política general para la seguridad nacional e internacional y es un requisito legal de un sistema de gestión de riesgos de una empresa. BASF se compromete a cumplir esta exigente tarea integrada en el control de comercio. Trade Control cubre las operaciones de importación y exportación internacionales, así como el comercio nacional doméstico. El objetivo principal es asegurar un cumplimiento continuo, es decir, el seguimiento estricto y consistente de los reglamentos externos e internos para prevenir el uso ilícito o abusivo de productos BASF y proteger el medioambiente y la salud y la seguridad de las personas.

Durante el año 2022 se ha trabajado junto con FEIQUE para presentar las enmiendas y argumentos a ciertos artículos del borrador de la nueva ley de precursores de explosivos que se desvían de forma importante del Reglamento UE sobre la comercialización de precursores de explosivos, que entró en vigor el 1 de febrero de 2021.

Desde los inicios de la guerra de Rusia contra Ucrania se informó de forma continuada a la comunidad de Trade Control en España sobre el análisis del impacto en BASF de los paquetes de sanción publicados por la UE contra Rusia debido a su invasión de Ucrania. Se han realizado más de 45 comunicados actualizando el documento de preguntas frecuentes.

Con el objetivo de estar preparados ante inspecciones policiales sobre inventarios de productos afectados, accesos restringidos y vigilancia en nuestros centros de producción, Seguridad de producto prepara anualmente una lista de productos afectados por Trade Control. Ante cualquier diferencia de stock el plazo de comunicación a las autoridades desde la detección es de 24 h.

Se realizaron varios comunicados en distintas fases consecutivas, para las cuales se ha completado una planificación global, sobre la transferencia de los servicios de Seguridad de producto y Trade Control al Service Center del Hub de Berlín.



## En centro de BASF en Tarragona recibe el Premio a la Gestión de la Seguridad Laboral

En el año 2022, la empresa BASF ha sido premiada con el Premio a la Gestión de la Seguridad Laboral, que entrega anualmente la revista especializada en la materia Formación en Seguridad Laboral en el marco del certamen SICUR, el Salón Internacional de la Seguridad, celebrado en Madrid. La cabecera, referencia en su sector, entregó el galardón al centro que tiene la compañía en Tarragona por la digitalización del proceso de permisos de trabajo.

El jurado valoró muy positivamente la contribución de la digitalización para mejorar los aspectos relacionados con la seguridad en la elaboración de permisos de trabajo y su eficiencia. La digitalización de estos permite detectar oportunidades de mejora y disponer de la información necesaria en tiempo real. Los permisos de trabajo son evaluaciones puntuales de riesgo que se hacen para trabajos no rutinarios, como las tareas de mantenimiento correctivo, que son realizados por contratistas. En Tarragona se realizan cerca de 25.000 permisos por año.



## Protección de la salud

### El Health Performance Index mide nuestros resultados en esta materia

En BASF promovemos la salud de los colaboradores al considerarla un factor clave para el éxito de nuestra empresa. Definimos a nivel global estándares obligatorios para la protección de la salud y, para ello, disponemos de una red global de expertos que garantizan su aplicación en cada país. Para medir nuestro rendimiento en protección de la salud, utilizamos el Health Performance Index (HPI); este índice se basa en cinco componentes (enfermedades profesionales, simulacros de emergencias, formación en primeros auxilios, medicina preventiva y promoción de la salud), cada uno de los cuales contribuye con un máximo de 0,2 al resultado final. El índice puede llegar a alcanzar el 1,0 y nuestro objetivo es superar el valor 0,9 cada año a nivel mundial. En 2022, a pesar de las dificultades, fuimos capaces nuevamente de alcanzar este ambicioso objetivo en España con un 0,98.



## Salud Laboral

Como cada año, enfocamos nuestra atención en una campaña global de salud. En 2022, se llamó "BUENOS DÍAS". Tras el largo período de pandemia ocasionado por la COVID19, el objetivo era abarcar diversos aspectos relacionados con la salud y el descanso. Se realizaron diversas acciones para tratar de mejorar diferentes aspectos de la salud física y mental de las personas colaboradoras: se programaron sesiones informativas sobre la importancia del descanso y el sueño y cómo mejorarlos, y sobre otros aspectos del bienestar que influyen en el descanso: ejercicio físico, ejercicios para disminuir la ansiedad y el estrés, dietas saludables, etc. Asimismo, se puso a disposición de todas las personas de la compañía información y consejos de salud a través de la web del Departamento de Salud Laboral.

La pandemia de la COVID19 también ha sido protagonista durante 2022. Se ha seguido trabajando para evitar la propagación de la enfermedad dentro de los centros de trabajo y también dando asesoramiento durante el proceso de desescalada de las medidas de contención.

Se participó en las sesiones del comité de crisis de la compañía a nivel nacional hasta el mes de mayo, momento en el cual se produjo la disolución del mismo.

Hemos seguido realizando comunicaciones a los trabajadores recordando las normas para la prevención de los contagios. Percibimos que la colaboración de la plantilla ha sido buena, y no hemos tenido que lamentar la aparición de brotes por falta de medidas de prevención.

La cobertura facilitada por la empresa a los trabajadores implicados en "eventos COVID" (es decir, por ser casos sospechosos, confirmados o contactos estrechos), sin importar su origen extralaboral, ha permitido la tranquilidad de la plantilla. Creemos que lo anterior, unido al hecho de que la empresa no ha escatimado en medios para ofrecer protección y para aplicar el principio de cautela a la hora de proteger de la transmisión del virus, ha sido bien valorado por nuestros trabajadores y ha propiciado su colaboración.

Por último, durante 2022 se mantuvo a disposición de todos los colaboradores la Línea de Apoyo Personal, consistente en un servicio 24 horas al día y 7 días a la semana, que da acceso a un apoyo psicológico y emocional especializado, en el que los colaboradores y sus familiares pueden recabar apoyo psicológico y consultar sus preocupaciones, miedos, relaciones personales, ansiedades, etc. El servicio, puesto en marcha en 2020, es gratuito, anónimo y totalmente confidencial.



# Medioambiente y hoja de ruta hacia la neutralidad climática

## ECONOMÍA CIRCULAR

### IV edición de los Premios de Economía Circular

Cada vez más empresas y organizaciones incorporan estrategias que ayudan a circularizar la economía. En la IV edición de los Premios de Economía Circular se recibieron un total de 114 candidaturas y proyectos. Las iniciativas que contribuyen a circularizar la economía fueron presentadas por parte de las administraciones públicas, grandes empresas, pequeñas y medianas empresas, *start up*, organizaciones del mundo académico y el sector de la divulgación. Estos proyectos se plantean para hacer frente al desperdicio de los recursos naturales limitados, además de contribuir de manera muy efectiva a la estrategia de negocio, favoreciendo el ahorro en materiales y desarrollando un proceso más sostenible y estable en el tiempo.

Sumadas a las candidaturas de las ediciones anteriores, desde 2019, año en que se convocaron los premios por primera vez, se han presentado en total más de 450 buenas prácticas de economía circular por parte de distintas organizaciones y entidades en España.

En la IV edición los ganadores fueron los proyectos de Aigües de Mataró, Heineken España, SIGNUS, Circoolar, Unidad Editorial – Expansión, y Universidad Francisco de Vitoria.



## El reciclado químico, exento del impuesto a los envases de plástico no reutilizables

La Ley 7/2022, de 8 de abril, de residuos y suelos contaminados establece que el reciclado químico está exento del pago del impuesto a los envases de plástico no reutilizables. El nuevo impuesto, que está en vigor desde el 1 de enero de 2023, es un impuesto de 0,45 €/kg sobre los envases de plástico de un solo uso que afecta solo al contenido no reciclado incluido en un plástico.

### RECICLAJE QUÍMICO

El reciclaje químico es un término general para una variedad de tecnologías que utilizan diferentes rutas de producción para crear nuevos materiales a partir de desechos. Los métodos comunes de reciclaje químico incluyen pirólisis, gasificación, glucólisis, hidrólisis, metanólisis e hidrólisis enzimática.



## BASF se une a ENVALORA

Según la actual normativa, el 31 de diciembre de 2024 es la fecha límite para la creación de los sistemas de responsabilidad ampliada del productor de los envases comerciales e industriales. Por ello, BASF se ha unido a ENVALORA, el nuevo Sistema Colectivo de Responsabilidad Ampliada del Productor (SCRAP), que nace con el objetivo de dar respuesta y solución a las empresas del sector químico, de los plásticos, del caucho y de la construcción que ponen envases en el mercado, para que puedan cumplir con la nueva obligación legal de la Responsabilidad Ampliada del Productor (RAP) que afecta a los envases industriales y comerciales. Hasta ahora, los clientes, como poseedores finales, debían ocuparse de gestionar los envases vacíos con el gestor de residuos autorizado.

ENVALORA es una solución para todos los tipos de envases industriales y comerciales, ya sean de un solo uso o reutilizables, y de cualquier material (papel, cartón, metal, plástico, madera, etc.).



En Tarragona, se analizó el futuro de la industria verde y digitalizada a la que aspira el continente europeo. El reto de Europa es mayúsculo, porque significa liderar una transición que sólo tendrá sentido si es global. En BASF apoyamos plenamente el Pacto Verde Europeo y estamos orgullosos de que Europa asuma un papel de liderazgo en este sentido. Pero el cambio climático es un desafío global y, de hecho, solo puede abordarse a nivel mundial. Todos nosotros, en todo el mundo, necesitamos tomar medidas, frenar viejos hábitos, tomar decisiones audaces y seguir nuevos caminos. Europa por sí sola no puede salvar al mundo, pero podemos tener un gran impacto mostrando al mundo cómo se puede hacer. Y aquí es donde todavía tenemos trabajo por hacer en el marco del Pacto Verde Europeo.



## BASF organiza en Tarragona un debate sobre el futuro de la industria europea

En el marco de la Conferencia sobre el Futuro de Europa, lanzada por las instituciones europeas, BASF organizó en Tarragona un debate sobre el futuro de la industria en Europa. En el evento participaron, entre otras personalidades, la representante de la Junta Directiva de BASF, Saori Dubourg; la Consellera d'Exteriors de la Generalitat de Catalunya, Victòria Alsina; y la Rectora de la URV, Maria José Figueras.

El objetivo de la conferencia era generar un espacio de debate y reflexión donde la ciudadanía europea, empresas y diversas ONG aportaran ideas sobre el porvenir institucional de la Unión Europea. La iniciativa conjunta del Parlamento Europeo, el Consejo de la UE y la Comisión Europea, fue promovida por numerosas empresas e instituciones en todos los países europeos.



### La industria química acuerda una norma mundial para calcular la huella de carbono de sus productos.

En el marco de la iniciativa conjunta "Together for Sustainability" (TfS), 37 empresas de la industria química, BASF incluida, han acordado una guía mundial para calcular la huella de carbono de sus productos (PCF, por sus siglas en inglés). La huella de carbono de los productos representa una información importante para controlar las emisiones en la cadena de valor.

La nueva Guía TfS para la huella de carbono de los productos proporciona instrucciones específicas para calcular las emisiones "de la cuna a la puerta" de los productos químicos. Armoniza los distintos enfoques de cálculo de la PCF del sector y puede aplicarse a la gran mayoría de los productos químicos. En el futuro, permitirá a las empresas que utilizan sustancias químicas y al mercado en general comparar directamente y evaluar el impacto climático de los productos.



### CDP otorga nuevamente a BASF la calificación A por su gestión del agua.

La organización sin fines de lucro CDP (anteriormente Carbon Disclosure Project) ha renovado en 2022 la clasificación de BASF como una de las empresas líderes mundiales por sus medidas de gestión del agua, y protección forestal y climática. BASF obtuvo la calificación más alta A en la evaluación CDP para la gestión sostenible del agua y la calificación A- en las otras dos categorías.

Entre otras cosas, la evaluación pone de relieve la transparencia de los informes de emisiones, el manejo de los riesgos y oportunidades derivados del cambio climático, la estrategia de protección climática y las medidas de reducción de CO<sub>2</sub> de la compañía. BASF se ha fijado el objetivo de reducir sus emisiones de CO<sub>2</sub> en un 25 % hasta 2030 en comparación con 2018<sup>1</sup>, al tiempo que aumenta los volúmenes de producción. Esto corresponde a una reducción del 60 % tomando 1990 como año de referencia, como hacen, por ejemplo, la Unión Europea y Alemania para establecer sus objetivos.

La compañía tiene como objetivo lograr emisiones netas cero para 2050<sup>1</sup>. En el centro de la reducción de emisiones a largo plazo está el uso de nuevas tecnologías que reemplazarán los combustibles fósiles como el gas natural por electricidad de fuentes renovables. Al mismo tiempo, BASF está trabajando intensamente para reemplazar cada vez más las materias primas fósiles por materias primas renovables y recicladas.

<sup>1</sup>Alcance 1 y Alcance 2 (excluyendo la venta de energía a terceros e incluyendo la compensación).

### Acuerdo BASF y BOEING para ahorrar emisiones.

El pasado 10 de octubre de 2022, y por primera vez, un Boeing 777-300ER operado por Swiss International Air Lines (SWISS) despegó en un vuelo de pasajeros con la tecnología de superficie AeroSHA-RK, desarrollada conjuntamente por Lufthansa Technik y BASF. El fuselaje y las góndolas del motor de la aeronave fueron equipados recientemente con aproximadamente 950 m<sup>2</sup> de las llamadas películas Riblet, que replican las propiedades de eficiencia de flujo de la piel de tiburón para reducir la resistencia. Las simulaciones de flujo ya han identificado un potencial de ahorro de algo más del 1 % para este tipo de aeronaves. Los primeros vuelos programados con la aeronave registrada como HB-JNH servirán ahora para validar este potencial de ahorro en las operaciones diarias de vuelo.



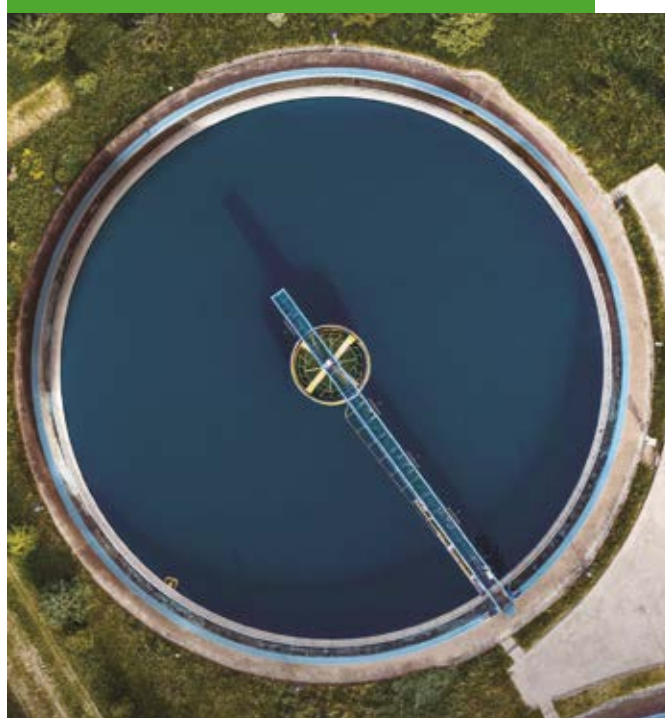
## Datos de indicadores de medioambiente<sup>1</sup>

### Gestión responsable del agua

En 2022 disminuyeron las emisiones de forma significativa las emisiones al agua.

Utilizamos el agua como refrigerante, disolvente y agente de limpieza, así como para fabricar nuestros productos, que sirven de materia prima para otras industrias.

En 2022, los centros de BASF en España consumieron más agua, pero se obtuvieron unos niveles de emisiones de contaminantes al medio acuático muy inferiores a los del año 2021.



Periodo	Consumo total de agua (M m³)	Agua utilizada para producción (M m³)	Agua utilizada para refrigeración (M m³)	Sustancias orgánicas (t)	Nitrógeno (t)	Metales pesados (t)
2022	2,2	0,23	33	136	17	0,0
2021	1,7	0,61	52	239	40	0,1
2020	1,5	0,41	32	367	32	0,0

### Tratamiento de residuos

Se incrementa el porcentaje de residuos reciclados hasta alcanzar un 56 %.

BASF tiene una apuesta firme por la economía circular. Por ello, evita, en la medida de lo posible, la generación de residuos en sus procesos. Ante la gran dificultad de no generar ningún tipo de residuo y en caso de no disponer de opciones para la recuperación, eliminamos los residuos de manera correcta y responsable con el medio ambiente, por ejemplo, mediante procesos de tratamiento o reciclado.

En 2022, el Grupo BASF en España generó una cantidad de residuos superior a la del año anterior: 32.175 t frente a las 31.374t de 2021. Más de la mitad de estos residuos se pudieron reciclar.



Periodo	Total residuos (t)	Reciclado (%)
2022	32.175	56 %
2021	31.374	50 %
2020	28.328	50 %

## Emisiones atmosféricas

**Las emisiones de gases de efecto invernadero disminuyen ligeramente y las emisiones contaminantes descienden significativamente en 2022.**

El control periódico de nuestras emisiones a la atmósfera es parte de la gestión ambiental de BASF. Además de los gases de efecto invernadero, también medimos las emisiones de otros agentes contaminantes del aire. Entre ellos, los compuestos inorgánicos, como el monóxido de carbono (CO), el dióxido de azufre (SO<sub>2</sub>), el óxido nítrico (NOX), el amoníaco (NH<sub>3</sub>) y otros compuestos inorgánicos como el polvo, los metales pesados y los distintos compuestos orgánicos volátiles del mercado.

**En 2022 las emisiones contaminantes han disminuido de forma significativa con respecto a 2021 y los gases de efecto invernadero también han descendido.**

La disminución de los gases de efecto invernadero se debe fundamentalmente al suministro de electricidad procedente de energías renovables derivado del contrato a largo plazo (PPA) firmado con ENGIE para ocho de nuestros centros en España. Con respecto a las emisiones contaminantes al aire, se observa un descenso importante en el año 2022 motivado fundamentalmente por una gran reducción de la emisión de compuestos orgánicos volátiles (COV) debido al oxidador técnico regenerativo (RTO) instalado en nuestro centro de producción de Marchamalo (Guadalajara).

Periodo	Emisiones contaminantes (t)	Gases de efecto invernadero (t equivalentes de CO <sub>2</sub> )
2022	167	40.679
2021	124	42.838
2020	140	32.728



Debido a un cambio en la metodología y en el muestreo de las mediciones, algunos datos difieren de los publicados en el informe del 2021.

## Energía

En 2022 disminuyeron ligeramente los consumos energéticos.

El año pasado las empresas del Grupo BASF en España consumieron un total de 74.897 MWh de electricidad, lo que sitúa el consumo en niveles muy similares a los de 2021. En cuanto al consumo de vapor, su disminución fue de un 2,3 % y el consumo de combustible disminuyó un 11,4 % con respecto a 2021.



Periodo	Electricidad (MWh)	Vapor (t)	Combustible (MWh)
2022	74.897	128.542	62.116
2021	75.319	131.455	69.219
2020	70.594	124.593	66.234





# 5 Compromiso social

## Compromiso social

**BASF reafirma su compromiso con el Nàstic Genuine**

por 5.º año consecutivo



## Igualdad

**BASF Española renueva la Carta de la Diversidad**

para el periodo 2022–2024

## Educación

**Kids' Lab + de 1.293 alumnos**

han participado durante curso 2021/22

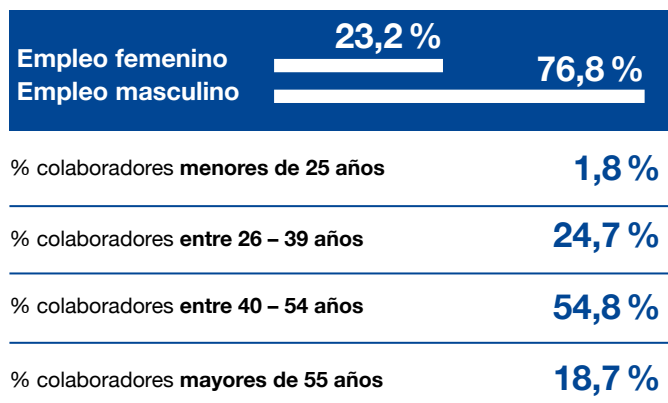


# Colaboradores

**Nuestros colaboradores y colaboradoras constituyen un elemento esencial para la consecución del éxito sostenible de BASF. Queremos atraer a profesionales con talento y esforzarnos para que desarrollen su carrera en la compañía. Para conseguirlo, fomentamos un entorno de trabajo que inspira y favorece la conexión entre las personas. Lo construimos a partir de un sistema de liderazgo integrador basado en la confianza mutua, el respeto y la dedicación para alcanzar el máximo rendimiento y un entorno inclusivo e inspirador que fomente la curiosidad y el intercambio.**

## Número de colaboradores

A finales de 2022, BASF contaba con 1.989 colaboradores y colaboradoras distribuidos en las distintas empresas del Grupo en España (2.035 en 2021). Esta cifra total contempla el personal propio de la compañía, sin tener en cuenta estudiantes en prácticas ni la ocupación permanente de empresas externas de servicios que la actividad de BASF genera en los centros de producción de España.



En BASF Española estamos comprometidos con el objetivo estratégico global de que las mujeres ocupen el 30% de los puestos directivos en 2030 en todo el mundo, y, de hecho, contamos ya con un 23,2% de mujeres en posiciones de liderazgo en España. Practicamos una política de representación diversa medida regularmente con indicadores específicos como son la contratación externa, la promoción interna, la composición de los equipos de dirección, la representación en *pools* de desarrollo y en liderazgo, así como la representación total de mujeres en la empresa, generacional y de procedencias diversas.

En los últimos años, hemos desarrollado acciones para promover el desarrollo profesional de las mujeres y para que tengan mayor presencia en todas las áreas de actividad y de responsabilidad en la compañía. Seguimos trabajando para impulsar actividades de sensibilización, formación y desarrollo en el ámbito de la diversidad y la igualdad resumidas en un Plan de Igualdad y en la estrategia de BASF enmarcada en el ámbito de la Diversidad e Inclusión, que se aplica de forma transversal en Iberia.

En 2022, la evolución hacia la igualdad de género se ha materializado en que un 38 % de la contratación han sido mujeres (mientras en 2015 fue de un 20 %) y con ellas se ha cubierto gran parte de las contrataciones en puestos técnicos y especialistas nuevos. Más difícil suele ser en el campo de operaciones directas de Planta. Aun así, el éxito de nuestro programa dual transnacional ha atraído a hasta el 38 % de chicas, dependiendo del año.

## Estrategia de Recursos Humanos

Es nuestra intención como equipo de Recursos Humanos contribuir al éxito sostenible de nuestra compañía. Seguimos trabajando en la simplificación y automatización de procesos, estructuras que fomenten el empoderamiento, la agilidad y co-creación, garantizando el cumplimiento de los requerimientos legales y buscando un impacto positivo en los negocios, funciones y centros de trabajo a los que damos servicio y para los que creamos soluciones.

La parte más clave para la implementación exitosa de la estrategia de BASF son nuestros colaboradores y colaboradoras. Contribuyen a cambiar el mundo en el que vivimos con soluciones innovadoras y sostenibles. Nos esforzamos por dar a nuestros colaboradores las herramientas y habilidades necesarias para poder ofrecer a nuestros clientes productos y servicios con un nivel de personalización aún mayor en el futuro. Como parte de la estrategia corporativa actualizada, afinamos nuestro enfoque en el compromiso de los colaboradores y en un liderazgo con impacto.

Queremos que nuestros colaboradores y colaboradoras prosperen y contribuir al máximo a sus talentos individuales. El aprendizaje continuo y el desarrollo individual son la base para ello. La compensación y beneficios, así como las posibilidades de equilibrar la vida personal y profesional completan nuestra atractiva oferta.



## 10.º aniversario de formación profesional en BASF: una oportunidad de formación y empleo

**En 2022, se han cumplido los 10 años de cooperación con la formación profesional en BASF.**

Tenemos convenios de colaboración para ciclos de formación profesional en su modalidad dual, que fomentamos activamente. Así, nuestra Formación Profesional Dual Transnacional del Ciclo For-

mativo de Grado Superior de Química Industrial ha llegado a su 10.ª edición, con 18 nuevos estudiantes en 2022. Desde hace diez años, BASF apuesta por un modelo de éxito de formación profesional dual, que ofrece cada año a 20 jóvenes españoles la formación profesional como técnicos químicos basada en el modelo alemán. Y con gran éxito: desde julio de 2013, más de 160 estudiantes han comenzado su vida laboral en BASF; después de completar con éxito su formación, BASF ha contratado a 108 de los aprendices en una planta de producción en Ludwigshafen, y otros 37 están en fase de formación y acreditación.

¿Cómo funciona la FP Dual en BASF? En el primer año, los alumnos adquieren conocimientos teóricos y aprenden alemán a diario en el Instituto Comte de Rius de Tarragona, participan en un curso intensivo de alemán en Barcelona y completan una estancia práctica inicial de varias semanas en el centro de formación profesional del que dispone la sede central en Alemania.

## La oferta de formación fomenta el desarrollo profesional continuado

**En 2022, se han cumplido los 10 años de cooperación con la formación profesional en BASF.**

BASF Española ofrece de forma continuada, y con el objetivo de reforzar las competencias y conocimientos de su personal, actividades de formación y desarrollo que persiguen mantener excelentes niveles de profesionalidad en la plantilla para que puedan dar respuesta a los desafíos presentes y futuros. Anualmente las áreas de recursos humanos y seguridad acuerdan en cada centro de trabajo un plan de formación, que además se complementa con acciones de carácter transversal corporativas de acuerdo con la estrategia, cultura y políticas de la compañía.

Este plan considera tanto las necesidades por áreas o colectivos como las necesidades individuales y específicas, así como aquellas que son de cultura y compañía. Recursos Humanos, con apoyo para la ejecución desde el *hub* de servicios de Berlín, se ocupa del diseño y selección de las metodologías, seguimiento, control y registro, garantizando la optimización de los recursos, velando por la participación de todos los niveles y colectivos de la empresa, asegurando la calidad de proveedores y contenidos de formación y la evaluación de los mismos.

La participación en actividades formativas de cada persona siempre se acuerda con cada responsable de unidad y cada participante se compromete a su máximo aprovechamiento y a la aplicabilidad de los conocimientos adquiridos. BASF apuesta además por un diálogo frecuente de retroalimentación entre la persona trabajadora y su responsable de área, en el que se abordan los objetivos que se están logrando, el qué y el cómo, el desarrollo personal del individuo y se acuerdan nuevas medidas de colaboración para los siguientes periodos.

En 2022 se impartieron un total de 48.567 horas de formación además de charlas cortas sobre temas operativos y de seguridad en las propias unidades de producción.



## Estrategia de Diversidad & Inclusión

**En las empresas del Grupo BASF promovemos la igualdad de oportunidades y el respeto a la diversidad, la igualdad efectiva entre hombres y mujeres en el acceso al empleo, formación, promoción y condiciones de trabajo, y prestamos apoyo a los colaboradores y colaboradoras con capacidades diferentes, facilitando su integración laboral.**

Entendemos la Diversidad e Inclusión como una ventaja competitiva, ya que diversos e inclusivos reunimos diferentes talentos para hallar soluciones a problemas cada vez más complejos.

Por este motivo, en noviembre de 2022 celebramos la 4ª edición de la Semana de la Diversidad e Inclusión en BASF Iberia, incidiendo en el concepto de la Valentía. Durante una semana, se organizaron diferentes sesiones y eventos internos con participación de colaboradores de la compañía y de ponentes externos, que pusieron el foco en cómo actuar con valentía en distintas situaciones y cómo prevenir los riesgos ante una situación de acoso. Más de 900 colaboradores participaron en las diferentes actividades programadas.



Acorde con los valores y estrategia en diversidad e inclusión, BASF continúa siendo partícipe y promoviendo la **Alianza #CEOPorLa-Diversidad** a la que se adhirió en 2021.



**Wiberia**, nuestra comunidad con huella femenina como un espacio abierto a todas y todos, ha continuado trabajando para facilitar la visibilidad de las mujeres en BASF Iberia, fomentar el *networking* y su participación activa en la generación de una cultura de Diversidad e inclusión, promover su empoderamiento rompiendo creencias y limitaciones, y generar actividades que aporten aprendizaje y desarrollo. Durante el año 2022, los miembros activos de la comunidad Wiberia han estado impulsando actividades concretas como la carrera de la mujer, los open doors y las puertas abiertas en Rubí para mostrar a los hijos e hijas de los colaboradores los centros de trabajo.



## BASF Española renueva la Carta de la Diversidad

Durante el año 2022 hemos formalizado la renovación de la Carta de la Diversidad para el periodo 2022–2024 en el acto de firma realizado por Fundación para la Diversidad y la representación de la Comisión Europea en España.

La Carta de la Diversidad es un documento con 10 principios que nos ayudan a fomentar los principios fundamentales de la igualdad, diversidad e inclusión. Para renovar el compromiso, se debe cumplimentar un cuestionario de renovación, con el objetivo de conocer los avances en buenas prácticas que la organización lleva a cabo por medio de sus políticas de diversidad e inclusión y la mejora de la competitividad e innovación.

## Participación en el Día Internacional de la Mujer

Participamos en el Día Internacional de la Mujer bajo el lema **#BreakTheBias**. Los colaboradores participaron con imágenes y vídeos cruzando los brazos contra un sesgo que querían romper.

Además, durante el 8 de marzo y los días posteriores, se realizaron numerosas acciones sobre empoderamiento, activismo positivo, liderazgo y visibilidad femenina.



## Espacios de trabajo que protegen la discriminación

BASF muestra su apoyo al movimiento LGBTIQ+ de forma global y local: la compañía defiende la diversidad, incluida la diversidad sexual y de género. La izada de la bandera del arco iris, símbolo del movimiento, tuvo lugar en nuestros sites el 17 de mayo, día contra las violencias LGBTIQfóbicas.



El Club de Excelencia en Sostenibilidad otorgó a BASF España el distintivo de diversidad "Diverse, Inclusive & Equal Company", convirtiéndose en la primera empresa química de España en obtenerlo. El objetivo del distintivo es reconocer a las empresas que han integrado y aplican en su cultura empresarial estrategias de Diversidad, Igualdad e Inclusión (DI&I), en todos los niveles, hasta alcanzar los más altos órganos de dirección.

En el año 2022 hemos recibido de nuevo varios reconocimientos por nuestra labor en materia de diversidad e inclusión:

BASF, como empresa adherida al programa Diversity Leading Company & Empowering Women's Talent impulsado por la revista Equipos y Talento, fue galardonada con el sello de Empresa comprometida con el talento femenino.



En mayo, se celebró la 13.ª edición de los Randstad Award, que son un reconocimiento al atractivo laboral y donde se premia a las empresas más atractivas para trabajar en diferentes sectores, y BASF vuelve a ser elegida por Randstad como empresa del sector químico más atractiva para trabajar. Es el mayor estudio de *employer branding* a nivel mundial, con más de 185.000 encuestas, que identifica a las empresas más atractivas para trabajar en cada sector.

Los factores más valorados son salario y beneficios, conciliación, ambiente de trabajo, seguridad en el empleo y oportunidades de desarrollo profesional.

En noviembre de 2022, en BASF Española se hizo entrega de los premios TOP Intercultural Diversity Company en los que BASF Española resultó galardonada con el primer premio por la acción de la Semana de la Diversidad e Inclusión.

## Plan de Igualdad

**En 2022, BASF Española firmó su nuevo Plan de Igualdad, renovando su compromiso con el fomento de la igualdad, de la diversidad y de la presencia de mujeres en posiciones de liderazgo.**

El plan comprende el periodo 2022–2025 y ha sido aprobado por unanimidad por la comisión negociadora, de la que forman parte la Dirección de BASF y la representación legal de las personas trabajadoras. En total, recoge 38 medidas que cubren un amplio espectro, con especial foco en temas de representación femenina, formación, conciliación, corresponsabilidad y protección frente a la violencia de género y el acoso por razón sexual o de género.

Las medidas observadas en el plan velan por garantizar el principio de igualdad retributiva, representación, la promoción del ejercicio corresponsable de las medidas de conciliación de la vida personal, familiar y laboral, y proporcionar un entorno libre de acoso sexual o acoso por razón de género. Asimismo, el plan recoge medidas relacionadas con la protección de víctimas de violencia de género, entre otras.



## Integración y accesibilidad universal de las personas con discapacidad, políticas contra todo tipo de discriminación y gestión de la diversidad

Tanto en aplicación de la legislación vigente y en particular la Ley 15/2022, integral para la igualdad de trato y la no discriminación, BASF ha mantenido su compromiso durante 2022, reflejado en su Código de Conducta, con la no discriminación y con la integración de toda clase de diversidad.

Entre las medidas que se han llevado a cabo en 2022 se encuentran acciones para dar visibilidad a los colectivos encaminadas a tomar consciencia y luchar contra los estereotipos para conseguir entornos más diversos e igualitarios para toda la plantilla, independientemente de su edad, físico, condición u orientación sexual. Ejemplo de ello han sido las banderas LGTBI en los centros de trabajo, pegatinas de "espacio libre de todo tipo de discriminación", o declaraciones públicas de este compromiso por parte de la Dirección, entre otras.

En aplicación de la Ley General de derechos de las personas con discapacidad y de su inclusión social, BASF cumple con la normativa que regula la cuota de reserva del 2 % de puestos de trabajo

para personas con discapacidad, mediante la contratación de personas con discapacidad y mediante las medidas alternativas autorizadas por el Servicio Público de Empleo.

Todos los edificios de los centros de trabajo de BASF Española reúnen los requisitos de la normativa de movilidad, sin perjuicio de que en edificios relacionados con las actividades de fabricación puedan establecerse medidas especiales de acceso restringido a personas con movilidad reducida por razones de seguridad.

## Protocolo de BASF para la prevención del acoso

La Comisión de Igualdad de BASF, ha firmado el Protocolo para la prevención y actuación en los casos de acoso sexual, por razón de sexo y/o moral de BASF Española, S.L.

Este protocolo viene a actualizar el del año 2010, recogiendo las novedades legislativas aprobadas desde entonces, dando claridad a los procesos de actuación internos y, lo que es más importante, renovando el inequívoco compromiso de BASF Española, S.L. con un entorno laboral libre de conductas y comportamientos hostiles o intimidatorios, y que garantice a todas las personas tanto su dignidad como su integridad física y moral, así como su derecho a siempre valoradas y respetadas.



## Conciliación

**BASF cree firmemente en la importancia de apoyar a sus empleados y empleadas en la consecución del equilibrio entre vida personal y profesional. Para ello, dispone de múltiples medidas dirigidas a la consecución de dicho objetivo y adaptadas a las diferentes fases de la vida de las personas que trabajan en ella.**

Asimismo, y en el seno de la Estrategia de Diversidad e Inclusión y del Plan de Igualdad de BASF Española, las medidas de conciliación aplicadas suponen una mejora de las medidas recogidas en la legislación laboral y en el convenio colectivo, como las vinculadas al cuidado de las personas trabajadoras pueden solicitar una reducción de jornada hasta que los hijos tengan 14 años, alargando esta medida dos años por encima de lo establecido legalmente; las trabajadoras embarazadas podrán solicitar una reducción de su jornada laboral de hasta el 50 % sin reducción de su salario a partir de la semana 32 de gestación; las personas trabajadoras podrán disfrutar de cinco días laborables adicionales a los permisos legalmente previstos por nacimiento, adopción, guarda o acogimiento. También se ha ampliado el permiso de lactancia hasta los 18 días

laborables y se ha otorgado el derecho a la trabajadora gestante a trabajar a media jornada las dos semanas siguientes a la incorporación sin reducción de su salario.

Todas estas medidas y la información sobre las mismas se encuentran disponibles en la intranet de la compañía.



## Teletrabajo

Durante 2022 se ha consolidado la apuesta de BASF por el teletrabajo como medida de flexibilidad y conciliación, por lo que, en aplicación de la Ley de trabajo a distancia y del acuerdo marco de teletrabajo de BASF Española, negociado con la representación legal de las personas trabajadoras, que establece unas condiciones transversales para todos sus centros y que cada unidad aplicará de acuerdo con sus necesidades operativas, se firmaron los acuerdos individuales de teletrabajo con las personas que voluntariamente se acogieron a esta modalidad de prestación laboral.



## Gala Protagonistas

Nuestra gente, los protagonistas de nuestra historia. Con esta idea nació hace años la Gala Protagonistas, que homenajea año tras año a las personas que han dedicado su vida a la compañía, cumplen 25 o 40 años en BASF, o se jubilan ese mismo año. Tras tres

años de vacío debido a la pandemia, en 2022 se ha vuelto a celebrar este evento, recuperando los homenajes pendientes de los años 2020, 2021 y 2022. Así, un total de 250 personas han sido homenajeadas en los tres eventos que se han celebrado en Guadalajara, Tarragona y Barcelona.

## Oferta total única

### Ofrecemos prestaciones adicionales a la retribución

Además de una retribución orientada al mercado, la oferta completa de BASF también incluye beneficios, oportunidades para el desarrollo personal y un buen entorno de trabajo. El salario de nuestros colaboradores se basa en principios globales de retribución, que contemplan la posición y el rendimiento individual del colaborador, así como el éxito de BASF como compañía. Al mismo tiempo, se dispone de prestaciones adicionales como el plan de pensiones, planes de salud privada, programas de participación de acciones y un plan de retribución flexible (BASFlex), entre otros.



## Compromiso con el entorno

### BASF comprometida con educación científica en el ámbito educativo

La educación es la clave para el futuro de los niños y, por tanto, del desarrollo de la sociedad. Por este motivo, centramos nuestro compromiso social en impulsar las vocaciones STEM y mejorar el acceso a la educación, desde la escuela hasta la universidad, dan-



do prioridad a las poblaciones más cercanas a nuestros centros. BASF ha participado en **Inspira STEAM**, un proyecto pionero para el fomento de la vocación científico-tecnológica entre las niñas, basado en acciones de sensibilización y orientación, que imparten mujeres profesionales del mundo de la investigación, la ciencia y la tecnología. Es la primera vez que se utiliza la técnica del *mentoring* grupal en un proyecto de fomento de las STEAM (Science, Technology, Engineering, Arts and Maths) entre estudiantes de primaria.

Esta iniciativa nace de la necesidad de promocionar vocaciones científicas y tecnológicas entre el alumnado y de la urgencia de hacerlo entre las niñas. El número de estudiantes que optan por una formación en tecnología decrece cada año. Y si nos referimos al colectivo femenino, los datos se agudizan aún más. A pesar de que el 54,3% del total de estudiantes del sistema universitario español son mujeres, su presencia en las titulaciones técnicas como Ingeniería y Arquitectura decae al 26,4%.

Asimismo, BASF ha continuado apoyando el programa "100tífiques," organizado por la Fundación Catalana para la Investigación y la Innovación (FCRI) y el Barcelona Institute of Science and Technology (BIST), en colaboración con el Departamento de Educación de la Generalitat de Catalunya.

Durante el año 2022, cinco colaboradoras de BASF se sumaron a más de 100 científicas de diferentes empresas y centros de investigación públicos, para compartir su pasión por la ciencia y su propia experiencia personal con estudiantes de 6.º de primaria y 1.º de ESO de diferentes escuelas y colegios catalanes.

Según la UNESCO, solo un 37% de mujeres opta por hacer carreras STEM (Science, Technology, Engineering, Mathematics). Ante esto, "100tífiques" hace visible y destaca la relevancia actual del papel estratégico de las mujeres en la ciencia y la tecnología, tanto en el sistema de investigación público como al privado, y motiva a las niñas, especialmente, y a los niños para realizar estudios de ciencia y tecnología, rompiendo estereotipos de género. Igualmente, y en paralelo, su formato impulsa vínculos y dinámicas colaborativas entre científicas del sistema público y del privado; y también con altas directivas de empresa y prescriptores de las políticas públicas.



### Panel Público Asesor de BASF en Tarragona

## El Panel Asesor de BASF vuelve al centro de producción tras la pandemia

Para las empresas es importante informar, pero cada vez es más necesario recibir información de los ciudadanos con los que conviven de forma diaria. Ante esta situación se crean instrumentos, para mejorar la integración de la compañía en el entorno, que permitan

a la sociedad mostrar sus inquietudes. Una de estas herramientas son los paneles públicos asesores: un grupo de ciudadanos que actúan como representantes de la opinión pública y que permiten a las empresas intensificar las relaciones que mantienen con la sociedad en la que desarrollan las actividades industriales.

Por eso, y dando continuidad a las reuniones realizadas durante la pandemia, se celebró una reunión del panel público de BASF en el centro de producción de Tarragona donde participaron, entre otros, María Mas, directora gerente de la AEQT, y Benjamin Hepfer, director del centro de producción de Tarragona, que lideraron el diálogo con los representantes del entorno. En esta ocasión la conversación se centró en las dificultades y oportunidades del sector químico del territorio.

El panel, pionero en el polígono químico de Tarragona y en BASF en Europa, está formado por personas relevantes en distintos sectores de las localidades de La Canonja y Tarragona. Las reuniones son trimestrales y se tratan temas de interés común para la población, BASF y la industria química, en general.



Imagen - Visita del PPA al centro de producción de La Canonja

### BASF reafirma su compromiso con el Nàstic Genuine

Acorde con los valores y la estrategia de diversidad e inclusión de la compañía, BASF reafirmó su compromiso por quinto año consecutivo con el equipo del Nàstic Genuine y arrancó la temporada 22-23 participando activamente en la jornada de formación para los más de 300 voluntarios que tuvo lugar en noviembre en las instalaciones del Centro de convenciones de PortAventura.

BASF se convirtió en 2017 en patrocinador principal del Nàstic Genuine, desde su creación, antes incluso de la creación de la Liga Genuine Santander. La apuesta por el territorio de Tarragona y por los valores de la diversidad y la inclusión fue clave para sumarse al proyecto desde el día uno. Un lustro después, el Nàstic Genuine se ha convertido en el motor del proyecto social más impactante del fútbol profesional en España, siendo la semilla de lo que hoy es este proyecto que ha derribado barreras y fronteras. Por este motivo, BASF sigue siendo orgulloso patrocinador de esta iniciativa que suma valores y multiplica sentimientos.

Después de la pandemia, regresa la emoción de LaLiga Genuine Santander y, con ella, el fútbol donde es más importante compartir



que competir. La vuelta de la competición tuvo lugar en Tarragona, los días 11, 12 y 13 de noviembre, donde más de 700 jugadores y jugadoras participaron en la competición.

Esta iniciativa integradora de responsabilidad social que LaLiga desarrolla a través de su Fundación, consiste en una liga de fútbol formada por equipos del colectivo de personas con discapacidad intelectual. Valores como superación, esfuerzo y valentía son lo que nos demuestra esta gran iniciativa día a día.



## Relaciones Institucionales

### El CEO de BASF se reúne con Pedro Sánchez

El pasado 5 de julio de 2022 el presidente de la Federación Empresarial de la Industria Química Española (FEIQUE) y director general de BASF en Iberia, Carles Navarro y el presidente del Consejo Europeo de la Industria Química (CEFIC) y CEO de BASF, Dr. Martin Brudermüller, mantuvieron un encuentro con el presidente del Gobierno español, Pedro Sánchez, en el Palacio de la Moncloa.

Durante la reunión, se realizó un balance de la situación actual del sector químico en el ámbito europeo y nacional y se compartieron las expectativas de la industria química ante los retos del Pacto Verde en un momento excepcional en el que Europa se enfrenta a múltiples desafíos que requieren el impulso del desarrollo industrial.

La transición energética, la neutralidad climática, la economía circular y la necesidad de poner en marcha medidas que faciliten dicha transición manteniendo la competitividad de la industria europea y nacional fueron otras de las cuestiones abordadas durante el encuentro.



### El centro de BASF se convierte en epicentro de digitalización

Madrid se ha consolidado como epicentro de la transformación digital dentro de la compañía en España. En el año 2022 se anunció el crecimiento del número de colaboradores que trabajarán en el centro, alcanzando los 500 empleados en los próximos años. Tras tres años desde su apertura, el centro de digitalización de BASF se ha convertido en todo un referente para el proceso de transformación de la compañía. Desde este centro, se idean proyectos y soluciones que empujan a la compañía hacia la Industria 4.0, trabajando con tecnologías punteras como la inteligencia artificial, el machine learning o el big data.

Con motivo del incremento de colaboradores, BASF recibió la visita de Dña. Carme Artigas, Secretaria de Estado de Digitalización. Durante la visita, la empresa ha tenido la oportunidad de explicarle algunos proyectos de transformación digital que son pioneros en los centros de la compañía en el país. Un ejemplo, es la red privada de 5G que la compañía ha instalado en Tarragona, convirtiéndose así en el primer complejo químico de España en disponer de una. Durante el año 2022, BASF Digital Solutions también recibió la visita de la máxima responsable de BASF para la región EMEA (Europa, Oriente Medio y África), Katja Scharpwinkel, y del director general del CONSEJO EUROPEO DE LA INDUSTRIA QUÍMICA (CEFIC), Marco Mensink.

El director del centro, Patrick Goett, presentó el *hub* a la máxima responsable de BASF en EMEA y al director general del CEFIC. Goett explicó el crecimiento de BASF Digital Solutions, que nació en 2019 con 3 personas, alcanzó un equipo de 350 personas en 2022 y que tiene previsto crecer hasta las 500 personas en los próximos años. Patrick Goett compartió también las principales tecnologías en las que están trabajando en Madrid y detalló algunos de los principales retos que tienen sobre la mesa, como, por ejemplo, la atracción y retención de talento, especialmente el femenino.



## El alcalde de Canovelles visita Chemetall

**El alcalde de Canovelles, Emilio Cordero, y la regidora de promoción económica, Laura Santano, visitaron las instalaciones de BASF Chemetall. El encuentro sirvió para conocer de cerca el funcionamiento y los productos de la compañía, así como para establecer lazos y colaborar en el desarrollo económico, social y educativo del municipio.**

De la planta de Canovelles salen diariamente unas 35 toneladas de productos que abastecen a empresas de toda la península, entre las cuales se encuentran empresas de automoción, del sector aeronáutico, de electrodomésticos, de aluminios o de alimentación. Cabe destacar que la compañía invierte cada año cerca de medio millón de euros en la planta canovellesina.

BASF Chemetall hace una apuesta firme por la seguridad, el medioambiente y el cuidado del entorno. En este sentido, se han implantado diversos sistemas para depurar el agua que se utiliza y limpiar los gases que se expulsan de la planta de producción. Se ha marcado el objetivo de reducir a cero las emisiones de CO<sub>2</sub> a largo plazo. Y trabaja para establecer relaciones con el entorno más cercano.

Durante la visita, tanto los representantes del Ayuntamiento de Canovelles como de la empresa manifestaron su voluntad de trabajar conjuntamente y establecer sinergias para caminar hacia un futuro más sostenible e igualitario, probablemente trabajando en el ámbito de la educación y la ciencia.



## Apuesta por la colaboración con escuelas-de formación de excelencia

### Premios BASF-ICIQ en Innovación y Emprendimiento

BASF colabora con el Instituto Catalán de Investigación Química (ICIQ) lanzando en 2022 los primeros premios en INNOVACIÓN Y EMPRENDIMIENTO. La primera edición de estos premios, dotados con 9.000 €, recibió numerosas candidaturas, que alargaron las discusiones y deliberaciones de un jurado de reconocido prestigio, formado por el profesor Emilio Palomares (director del ICIQ), el doctor Álvaro Gordillo (Sales Manager Performance Ingredients & Solutions de BASF), el doctor Francesc Díaz (vicerrector de Investigación y Planificación Científica de la Universitat Rovira i Virgili), la doctora Esther Alza (cofundadora de Trellum Technologies, *spin-off* del ICIQ) y Cristina Vicente (asesora técnica del Departamento de Seguridad de la AEQT).

### Los premiados fueron:

**Premio** a la mejor tesis doctoral para el Doctor Diego Mateo, por la investigación realizada en la que aplicaba la fotocatalisis para la producción de hidrógeno.

**Premio** a la mejor patente para los doctores Marina Galià, Gerard Lligadas y Maite Guillén del la Universidad Rovira i Virgili (URV) y Cromogenia Units, S.A.

**Premio** al emprendimiento para las doctoras Coralie Jehanno y Andere Basterretxea, cuya visión sostenible y basada en la economía circular ofrece plásticos de calidad para la industria.



## Carles Navarro, nuevo presidente del Club de Excelencia en Sostenibilidad

**El Club de Excelencia en Sostenibilidad, asociación líder en materia de responsabilidad corporativa y sostenibilidad en España desde su constitución hace 20 años, nombró en 2022 presidente a Carles Navarro, Director General de BASF Española.**

Los socios del Club de Excelencia en Sostenibilidad consideraron a Carles Navarro la persona adecuada para ejercer la representación



del club, una asociación empresarial que potencia el crecimiento y la evolución de buenas prácticas sostenibles empresariales y públicas, así como su correspondiente divulgación para ser motor e impulsor del cambio en la sociedad.



## Esade y BASF refuerzan su compromiso con el talento, la diversidad y el liderazgo sostenible

BASF y Esade renovaron en 2022 su acuerdo de colaboración por el que la multinacional química seguirá impulsando proyectos de investigación y de debate social de la Cátedra de Liderazgo y Sostenibilidad de la institución. Además, BASF colaborará con el programa de becas de Esade para fomentar la igualdad de oportunidades, la inclusión y la diversidad en el aula, mediante la ayuda a jóvenes talentos con escasos recursos económicos para estudiar el Grado de Liderazgo Transformacional e Impacto Social de Esade.

Para BASF, es importante impulsar y reforzar la colaboración entre el sector educativo y el mundo empresarial con el objetivo de vincular el conocimiento académico con la contribución para una sociedad más justa y sostenible a partir del liderazgo.



## Innovación y agricultura presentes en Utrera

BASF recibió la visita de la Delegada Territorial de la Consejería de Agricultura de Andalucía, María Isabel Solís Benjumea, a la estación experimental que la compañía tiene en Utrera, demostrando así su compromiso con la innovación tecnológica del sector agrícola español.

Esta instalación, junto con la de Limburgerhof (Alemania), forma parte de las dos únicas estaciones experimentales que tiene BASF a nivel global y un claro ejemplo del compromiso de la empresa con la investigación, la sostenibilidad y la digitalización en el sector agrícola.

La innovación llevada a cabo por BASF permitirá obtener varias ventajas, como el aumento de la eficiencia y la calidad de los procesos de investigación, y una generación de conocimiento exponencial, que permitirá la identificación de enfermedades incluso antes de la aparición de síntomas, además de habilitar la aplicación inteligente de insumos, entre otras cosas.

Para lograr estos objetivos se emplean drones de diferentes tipos y tecnologías, así como sensores inteligentes y sistemas cerrados de aplicación.





# KIDS' LAB

## 25 años despertando interés por la ciencia

Kids' Lab se consolida en 2022 con su programa de experimentos creados por BASF, que tiene como objetivo despertar el interés de los más pequeños por la ciencia y mostrarles cómo la química forma parte de la vida cotidiana.

### Water loves chemistry



En el programa, basado en tres actividades experimentales, los niños aprenden de forma didáctica y entretenida la importancia de la química en relación con la investigación, la depuración y el almacenamiento del agua.

### Hidrógeno verde



Los alumnos construyen un coche impulsado mediante hidrógeno verde.

### Keep cool!



Un programa de experimentación, que tiene como tema central un asunto de relevancia social global: el desperdicio de alimentos.

### Clever foodies



Los más pequeños detectan e identifican vitaminas y pigmentos en frutas y verduras con una variedad de experimentos.

### ADN de una fresa



Extracción de ADN de la fresa, utilizando materiales comunes que podemos encontrar en casa, aplicando técnicas científicas básicas en un entorno seguro y controlado.

# El youtuber David Calle inauguró la temporada 22-23 del Kids' Lab de BASF

La inauguración de la temporada se hizo en el colegio La Salle Bonanova de Barcelona, con 260 alumnos en formato presencial y otras escuelas en formato virtual. El programa, que celebró su 25 aniversario, tiene como objetivo, acercar a los más pequeños la ciencia a través del juego y la experimentación y superar las cifras del curso anterior. La gira pasó por territorio español y portugués.



## KIDS' LAB TOUR

# 1.293 alumnos

### Curso escolar 21-22



BASF vuelve de nuevo con sus talleres en estrecha colaboración con el Ayuntamiento.

180 alumnos de 6.º de Primaria se acercaron a la ciencia.

**Castellbisbal**  
(21 y 22 de febrero)

**Canovelles**  
(10 y 11 de febrero)

BASF Kids' Lab lleva el hidrógeno verde a Marchamalo.

**Marchamalo**  
(10 y 11 de noviembre)

**Cartagena**  
(27 de abril)

Kids' Lab se inauguró en la localidad de Cartagena.

**El Ejido**  
(29 de abril)

Kids' Lab llega a El Ejido de la mano de Nunhems, su unidad de semillas hortícolas.

Estudiantes de 6.º de primaria extrajeron ADN de una fresa

**El Prat del Llobregat**  
(8 de marzo)

Los alumnos construyeron un coche impulsado mediante hidrógeno verde.

**Colegio Sagrat Cor Besos**  
(24 de mayo)

Primer centro que volvió a la presencialidad con un nuevo enfoque.

**La Salle Torreforta**  
(3 de febrero)





**El clima está  
cambiando.  
Nosotros también.**

# Más información

## Contacto

### BASF Española S.L.

C/ Can Ràbia 3-5  
08017 Barcelona  
Tel. +34 934964000  
basf.es

### BASF Coatings Services S.A.

Polígono Industrial El Henares  
C/ Cristóbal Colón s/n  
19004 Guadalajara  
Tel. +34 949209000  
basf-coatings.com

### BASF Business Services Spain S.A.

Ctra. N-340 Km 1.156  
43110 La Canonja (Tarragona)  
Tel. +34 977256200  
basf.es

### BASF Colors & Effects Iberia S.L.

C/ Can Ràbia 3-5  
08017 Barcelona  
Tel. +34 934964000  
basf.es

### Chemetall S.A.

Pg. de la Ribera 107  
08420 Canovelles (Barcelona)  
Tel. +34 938406786  
basf.es

### BASF SONATRACH PropanChem S.A.

Ctra. N-340 Km 1.156  
43110 La Canonja (Tarragona)  
Tel. +34 977256200  
basf.es

### Nunhems Spain S.A.

C/ Juan de la Cierva y Codorniu, n.º 27  
Parque Tecnológico Paterna - Edificio Wellness II  
46980 Paterna (Valencia)

### BASF Digital Solutions, S.L.U.

Novus Building  
Camino Fuente de la Mora, 1. Planta 1  
28050 Madrid

## ¡Síguenos!



[facebook.com/basf.spain](https://facebook.com/basf.spain)



[@BASF\\_ES](https://twitter.com/BASF_ES)



[linkedin.com/company/basf](https://linkedin.com/company/basf)



[youtube.com/user/basf](https://youtube.com/user/basf)



[instagram.com/basf\\_es](https://instagram.com/basf_es)



[flickr.com/photos/basf](https://flickr.com/photos/basf)



[slideshare.net/basf](https://slideshare.net/basf)

## Contacto

---

Comunicación y Asuntos Públicos  
Iván Albertos  
C/ Can Ràbia, 3-5  
E-08017 Barcelona  
Tel. (+34) 93 496 40 00  
Correo electrónico: [comunicacion@basf.com](mailto:comunicacion@basf.com)

## Información adicional

---

Puedes encontrar esta y más información  
en nuestra página web [basf.es](http://basf.es).



**RESPONSIBLE CARE**<sup>®</sup>  
OUR COMMITMENT TO SUSTAINABILITY

BASF apoya la iniciativa mundial Responsible Care  
de la industria química.

