
3.

Seguridad, salud y medioambiente

De un vistazo



**Nueva
campaña de
seguridad**



**BASF
recibe el
Premio Seguridad
de Feique 2020**



**0,96
Health Performance
Index 2021**



**Objetivo de
0
emisiones netas
en 2050**

ODS

En materia de seguridad, salud y medioambiente, BASF ha trabajado y se ha implicado en los siguientes ODS:



La seguridad, eje prioritario en las actuaciones de BASF

La seguridad, la salud y el respeto al medioambiente son una prioridad en BASF. Somos conscientes de su importancia y, por ello, no hacemos concesiones en materia de seguridad y protección de nuestros colaboradores, contratistas y comunidades vecinas, ni tampoco de nuestras instalaciones, transportes y productos. El sistema de gestión Responsible Care, iniciativa global y voluntaria de la industria química, establece las bases de nuestros compromisos.

La seguridad para BASF es crítica y prioritaria. Entendemos la seguridad como el establecimiento de unas condiciones óptimas y seguras para todo el personal que trabaja en nuestros centros, ya sean colaboradores de BASF, empleados temporales o contratistas. Revisamos y actualizamos periódicamente nuestras políticas, ofrecemos formación a nuestros colaboradores y realizamos auditorías con objeto de mejorar nuestros resultados en este ámbito.

En 2020, el índice de accidentes laborales por 200.000 mil horas trabajadas en los centros de BASF en España se situó en 0,35. Asimismo, el índice de accidentes por proceso se situó en 0,16 por 200.000 mil horas trabajadas.

Nuestro objetivo a nivel mundial para 2025 es no superar un índice de accidentes laborales de 0,1¹ por 200.000 mil horas trabajadas. El mismo objetivo está fijado para el índice de accidentes por proceso.



1 Horas trabajadas por empleados de BASF, empleados temporales y subcontratistas.



Responsible Care

Los centros de BASF se rigen por el sistema de gestión Responsible Care, que fija metas ambiciosas en seguridad, salud y medioambiente.

Recabar y evaluar datos sobre incidentes nos ayuda a aprender sistemáticamente de los errores y acumular el conocimiento obtenido para minimizar la posibilidad de que ocurran en el futuro.

Responsible Care de BASF es un sistema de gestión de mejora continua que, entre otros elementos, comprende normas, estándares y procedimientos globales para la protección del medioambiente, la seguridad y la salud. Las especificaciones concretas para la implementación de estas medidas están recogidas en directrices de obligado cumplimiento en todos los centros de BASF. En ellas se describen las responsabilidades, los requisitos y los procesos pertinentes.

Actuar responsablemente de acuerdo con las pautas de Responsible Care es una obligación y un requisito indispensable para BASF para mejorar continuamente nuestro desempeño ambiental, de salud y seguridad. Las auditorías ambientales, de salud y seguridad periódicas que realizamos en todos nuestros centros de todo el mundo nos ayudan a lograr este objetivo. Este proceso nos ayuda a convertirnos en un socio confiable para empleados, vecinos, clientes y autoridades públicas. En la directriz del Grupo sobre auditorías de Responsible Care definimos el procedimiento a seguir en el caso de que no se cumplan los estándares.

Por último, también evaluamos los riesgos en investigación, pro-



ducción y logística, teniendo en cuenta cómo podrían afectar a la seguridad y protección de nuestros colaboradores, del medioambiente, o de las comunidades vecinas.

Durante el año 2021, BASF obtuvo la renovación del certificado de Responsible Care por parte de Feique, como representante y gestor de la iniciativa Global Responsible Care en España, por un periodo de validez de dos años.

Sistemas de emergencias de nuestros centros de producción

Nuestro sistema de emergencias está preparado para actuar ante posibles incidentes.

Nuestros conceptos globales de Respuesta y Security permiten proteger a nuestros colaboradores, vecinos, al medioambiente y a nuestros activos garantizando un funcionamiento continuo de la producción. Nos formamos y entrenamos constantemente para estar preparados para actuar ante posibles incidentes gracias a la unidad central de respuesta a emergencias de BASF, la cual respalda a las unidades locales durante las 24 horas del día los 365 días del año.

Seguridad de producto

Trabajamos para garantizar que los productos que comercializamos no supongan ningún riesgo para las personas ni para el medioambiente cuando se utilizan con responsabilidad y del modo para el que han sido diseñados. Durante el año 2021 se han gestionado 3.800 consultas de clientes de diversas unidades de negocio y empresas del Grupo BASF en España y Portugal en referencia al cumplimiento de las legislaciones nacionales y regionales sobre las aplicaciones finales de artículos de consumo que afectan a nuestros productos como materias primas. Cumplimos con todas las obligaciones legales de la UE para la comercialización de productos químicos, como, los reglamentos REACH y CLP, además de tener en cuenta los requerimientos legales específicos en el Country Cluster Iberia.

En referencia a REACH, en España, tenemos registradas en la ECHA alrededor de 102 sustancias fabricadas en nuestras plantas de producción. Las fichas de datos de seguridad (FDS) son un elemento esencial para la comunicación de las informaciones sobre seguridad y medioambiente de todos los productos comercializados y, en 2020, se enviaron en total unas 55.000 FDS a nuestros clientes para garantizar la correcta gestión de todos los productos comercializados por empresas del Grupo BASF en España. Se ha contestado a 11 inspecciones de clientes originadas por parte de la autoridad competente de REACH.

En referencia a la nueva entrada en vigor del art. 45 y del anexo VIII del CLP y en respuesta a cualquier emergencia sanitaria para

los productos fitosanitarios, se enviaron a la agencia de productos químicos ECHA 183 fichas toxicológicas en 2021, que fueron distribuidas al Instituto Nacional de Toxicología y Ciencias Forenses (INTCF). Para el resto de las unidades de negocio la notificación está centralizada en las unidades de negocio de Alemania y Seguridad de producto actúa como primer contacto para el INTCF.



Trade Control

Trade Control gestiona la política general para la seguridad nacional e internacional y es un requisito legal de un sistema de gestión de riesgos de una empresa. BASF se compromete a cumplir esta exigente tarea integrada en el control de comercio. Trade Control cubre las operaciones de importación y exportación internacionales, así como el comercio nacional doméstico. El objetivo principal es asegurar un cumplimiento continuo, es decir, el seguimiento estricto y coherente de los reglamentos externos e internos para prevenir el uso ilícito o abusivo de productos BASF, y proteger el medioambiente y la salud y la seguridad de las personas.

Con fecha de 1 de febrero 2021 entró en vigor el Reglamento de la UE sobre la comercialización y la utilización de precursores de explosivos, donde el control ya existente sobre los productos afectados debido a la legislación española (2017) se extiende a todos los países miembros de la UE. La liberación de los pedidos de estos productos tiene lugar con la cumplimentación de la End User Declaration (EUD) y la firma del cliente, así también con la cumplimentación de la Verification of Customer Plausibility (VCP) y la firma de la unidad de negocio. BASF Española tiene firmado con el Centro de Inteligencia contra el Terrorismo y Crimen Organizado CITCO, que depende del Ministerio del Interior, a través de Feique, el Convenio de Colaboración Voluntaria para determinados productos adicionales sujetos a control solamente en territorio nacional.

Con el objetivo de estar preparados ante inspecciones policiales sobre inventarios de productos afectados, accesos restringidos y vigilancia en nuestros centros de producción, Seguridad de producto prepara anualmente una lista de productos afectados por Trade Control. Ante cualquier diferencia de stock, el plazo de comunicación a las autoridades desde la detección es de 24 horas.

Campaña Responsabilízate

Anticípate, observa, comenta y actúa son los cuatro pilares de la campaña de seguridad.

Con motivo del décimo aniversario de la campaña Seguridad activa, durante el año 2021 se ha llevado a cabo una serie de accio-

nes para continuar con el diálogo abierto y la proactividad, con el objetivo de cuidar de uno mismo y de sus compañeros. Bajo el lema Responsabilízate, se ha realizado una serie de iniciativas para recordar comportamientos seguros en los centros, y animar a los colaboradores y colaboradoras a ser proactivos en el caso de que detecten alguna conducta inadecuada. A través de una serie de vídeos ilustrativos, se mostraban riesgos cotidianos que pueden dar lugar a incidentes o accidentes en los centros de trabajo, con el objeto de concienciar sobre la importancia que tiene la seguridad dentro de las actuaciones individuales de las personas.



BASF recibe el Premio de seguridad de Feique 2020

BASF Española recibió en 2021 el Premio especial de seguridad de Feique 2020. Dicho reconocimiento está destinado a aquellas compañías de la industria química de más de 300 trabajadores propios que han obtenido un índice de frecuencia cero, es decir, que no han registrado accidentes con baja durante 2020. Además, Feique quiso reconocer en especial con el Premio Feique 2020 al centro de producción de BASF Española en Marchamalo por haber obtenido un índice de frecuencia general cero, es decir, por no haber registrado accidentes con baja y sin baja.



Protegemos la salud de nuestros colaboradores

Protección de la salud

El Health Performance Index mide nuestros resultados en esta materia.

En BASF promovemos la salud de los colaboradores al considerarla un factor clave para el éxito de nuestra empresa. Definimos a nivel global estándares obligatorios para la protección de la salud y, para ello, disponemos de una red global de expertos que garantizan su aplicación en cada país.

En 2020, a pesar de las dificultades, fuimos capaces nuevamente de alcanzar este ambicioso objetivo con un 0,96 (2020: 0,92).

Health Performance Index (HPI)

Para medir nuestro rendimiento en protección de la salud, utilizamos el Health Performance Index (HPI). Este índice se basa en cinco componentes (**enfermedades profesionales, simulacros de emergencias, formación en primeros auxilios, medicina preventiva y promoción de la salud**), cada uno de los cuales contribuye con un máximo de 0,2 al resultado final. El índice puede llegar a alcanzar el valor 1,0 y nuestro objetivo es superar el valor 0,9 cada año a nivel mundial.

Salud laboral

Como cada año, centramos nuestra atención en una campaña global de salud. En 2021 se llamó Recárgate. Durante el periodo de pandemia ocasionado por la COVID19, el objetivo era abarcar diversos aspectos relacionados con la salud y la necesidad de encontrar motivaciones y bienestar. Se realizaron diversas acciones para tratar de mejorar diferentes aspectos de la salud física y mental

El Departamento de Salud Laboral ha llevado a cabo durante todo el año diferentes acciones como consecuencia de la pandemia de COVID-19 y ha hecho una campaña especial de concienciación para que todos los colaboradores y sus familiares se vacunaran.

de los colaboradores y las colaboradoras: ejercicios físicos y respiratorios, ejercicios para disminuir la ansiedad y el estrés, proporcionar dietas saludables o autotest, etc. Asimismo, se pusieron a disposición de todas las personas de la compañía informaciones y consejos de salud a través de la web del Departamento de Salud Laboral.

Por último, durante el año 2021 se mantuvo a disposición de todos los colaboradores la Línea de Apoyo Personal, consistente en un servicio de 24 horas los 7 días de la semana, que da acceso a un apoyo psicológico y emocional especializado, en el que los colaboradores y sus familiares pueden recabar apoyo psicológico y consultar sobre sus preocupaciones, miedos, relaciones personales, ansiedades, etc. El servicio, puesto en marcha en 2020, es gratuito, anónimo y totalmente confidencial.

Los profesionales sanitarios de la compañía han participado desde el primer momento en la gestión de su control en todos los centros de trabajo. Estos son algunos de los ejemplos de las actividades que se han llevado a cabo: adaptación de la web de Salud Laboral, Flash COVID con consejos y noticias más relevantes, eventos virtuales informativos, reuniones de los comités de crisis a nivel del Country Cluster y de sites, reuniones del equipo médico para planificar las estrategias en función de la evolución de la pandemia, charlas formativas e informativas en todos los sites, reuniones con los delegados de prevención, participación en las evaluaciones de riesgo ante la nueva situación por la COVID, seguimiento continuo con los trabajadores afectados y de los contactos, asesorías personales y familiares, gestión de test (PCR, serológicos y Ag), valoración de los puestos de trabajo para los colaboradores que presentan especial vulnerabilidad, teléfono de contacto para todos los colaboradores durante las 24 horas del día del día y colaboración con las autoridades sanitarias.

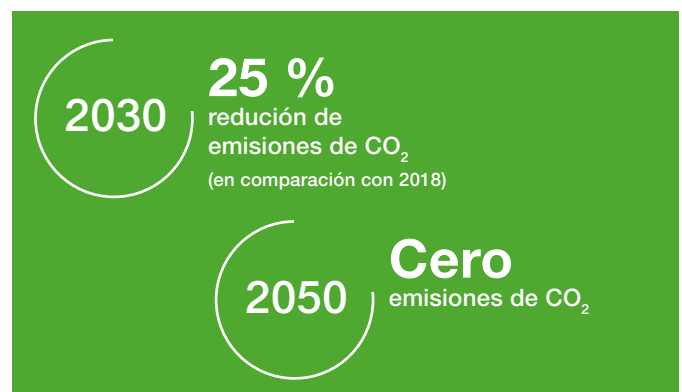


Protegemos el medioambiente y participamos en proyectos sostenibles

BASF presenta su hoja de ruta hacia la neutralidad climática

Objetivos de reducción de emisiones

BASF ha establecido unos objetivos aún más ambiciosos en su camino hacia la neutralidad climática y quiere alcanzar la meta de cero emisiones netas para 2050. Basándose en los últimos avances en el desarrollo de tecnologías de bajas emisiones y libres de CO₂, la empresa ha incrementado notablemente su objetivo a medio plazo de 2030 para la reducción de las emisiones de gases de efecto invernadero: BASF quiere reducir sus emisiones de estos gases en todo el mundo en un 25 % en comparación con 2018, y esto a pesar del crecimiento planificado y la construcción de un gran centro Verbund en el sur de China. Si se excluyen estos efectos del crecimiento planificado, esto implica recortar a la mitad las emisiones de CO₂ en las actividades actuales para el final de esta década.



En 2018, las emisiones mundiales del Grupo BASF ascendieron a 21,9 millones de toneladas métricas de equivalente de CO₂. En 1990, esta cifra era aproximadamente el doble de alta. La nueva meta de emisiones para 2030 representa una reducción de casi el 60 % en comparación con los niveles de 1990 y supera el objetivo de -55 % de la Unión Europea.

Inversiones en nuevas tecnologías y en energías renovables

En conjunto, BASF proyecta invertir hasta 1.000 millones de euros para 2025 a fin de alcanzar su nuevo objetivo climático, y entre 2.000 y 3.000 millones adicionales para 2030.



En el centro de la transición a largo plazo hacia cero emisiones netas de CO₂ para 2050 se encuentra el uso de nuevas tecnologías, que reemplazarán a los combustibles fósiles —como el gas natural— por electricidad procedente de fuentes renovables. La mayoría de estas tecnologías están siendo impulsadas por BASF en colaboración con sus socios y se encuentran actualmente en una fase piloto. La implementación a gran escala de estas tecnologías solo será plenamente factible después de 2030.

BASF reemplazará los combustibles fósiles por nuevas tecnologías.



BASF, SABIC y Linde se unen para hacer realidad el primer horno de craqueo de vapor eléctrico

Las tres empresas quieren poner en marcha conjuntamente prototipos innovadores para utilizar electricidad de fuentes renovables.

Las emisiones de CO₂ podrían reducirse hasta un 90 % en futuras aplicaciones a gran escala.

BASF, SABIC y Linde han firmado un acuerdo de colaboración para el desarrollo y la puesta en marcha de soluciones para hacer realidad hornos de craqueo de vapor eléctricos. Las tres empresas ya han trabajado conjuntamente en prototipos que utilizan electricidad, en vez del gas procedente de combustibles fósiles que se suele



emplear en el proceso de calentado. A través de esta innovación, que se centra en uno de los procesos esenciales de la industria petroquímica, las firmas colaboradoras tratan de ofrecer una solución prometedora que contribuya de forma decisiva a la reducción de las emisiones de CO₂ del sector petroquímico.



Ørsted y BASF firman un acuerdo de compraventa de energía eólica marina a 25 años en Alemania

BASF y Ørsted han cerrado un acuerdo de compraventa corporativo de energía de precio fijo a 25 años, en virtud del cual BASF explotará la generación de 186 megavatios del parque eólico marino Borkum Riffgrund 3 que Ørsted ha planificado en aguas alemanas del Mar del Norte.

El parque eólico marino tendrá una capacidad total instalada de 900 megavatios y entrará en pleno funcionamiento comercial el año 2025. Ørsted ha recibido recientemente la aprobación para el plan por parte de la Agencia Federal Marítima e Hidrográfica de Alemania (BSH).



La III Edición de los Premios de Economía Circular

BASF y el Club de Excelencia en Sostenibilidad otorgan por tercer año los galardones que reconocen los proyectos más innovadores en economía circular entre las más de cien candidaturas recibidas.



El objetivo de los premios es reconocer aquellos proyectos o investigaciones que, basados en la economía circular, contribuyan o tengan el potencial de contribuir de forma sustancial al desarrollo de la competitividad empresarial de nuestro país.

Los proyectos del Ministerio para la Transición Ecológica y el Reto Demográfico, Grupo Calvo, Too Good to Go, Gravity Wave, Tecnum Navarra y Marynes Rojas son los ganadores de 2021.



Catálogo de Prácticas de economía circular

Esta biblioteca online de proyectos, que aúna las más de 250 iniciativas presentadas, estará alojada en la plataforma Responsabilidad/i+ del Club de Excelencia en Sostenibilidad.

BASF, junto con el Club de Excelencia en Sostenibilidad, ha creado una biblioteca online de buenas prácticas en economía circular. Con más de 250 proyectos e iniciativas presentados en las ediciones anteriores de los Premios BASF a las mejores prácticas de Economía Circular, que contribuyen a circularizar la economía y que hacen frente al desafío de los recursos naturales limitados, el catálogo está alojado en la plataforma Responsabilidad/i+ del Club de Excelencia en Sostenibilidad. En este catálogo se puede acceder a la información de numerosas iniciativas que ayudan a circularizar la economía y que irá creciendo con las nuevas incorporaciones de las diferentes ediciones de los premios.



Acceso al catálogo aquí: Club de Excelencia en Sostenibilidad (clubsostenibilidad.org)

Aúna todas las propuestas que se han presentado en las tres primeras ediciones de sus Premios a las mejores prácticas de Economía Circular.



Guía de Economía Circular de WAS (Women Action for Sustainability)

En abril de 2021 Women Action Sustainability (WAS) presentó la “Guía de Economía Circular: de la estrategia a la acción” en Madrid.

BASF ha colaborado con Women Action Sustainability (WAS) en la presentación de la “Guía de Economía Circular: de la estrategia a la acción”. El documento recoge paso a paso las claves para integrar la economía circular en el núcleo de las pymes y es el primer trabajo del Comité Técnico de Economía Circular de WAS, asociación de mujeres directivas que pretende impulsar el compromiso de las empresas, instituciones, entidades y la sociedad con la sostenibilidad.

El proyecto tiene como objetivo ayudar a las pymes españolas a poder poner en práctica planes y acciones en materia de economía circular. Según el reciente informe Economía Circular y Pymes en España, presentado por la Cámara de Comercio de España y MAPFRE, más de la mitad de las pymes españolas (54 %) no conoce aún en qué consiste la economía circular, una cifra que varía según el sector de actividad y que mejora a medida que crece el tamaño de la empresa.



BASF lanza su podcast Conversaciones para un futuro sostenible

Los primeros capítulos están disponibles en las principales plataformas de podcasting (Spotify, Apple Podcasts y Ivoox).

Aprender de los mejores. Este es el espíritu con el que BASF ha creado su primer podcast en España: Conversaciones para un futuro sostenible. A lo largo del 2021, el Director General de BASF en España, y máximo responsable de las actividades de la empresa en la península ibérica, Carles Navarro, entrevista a personalidades que están liderando la transformación actual de la sociedad.

Expertos y organizaciones líderes han protagonizado, mes a mes, estas charlas que pretenden dar a conocer proyectos transformadores, inspirar y generar una gran alianza basada en el conocimiento para acelerar el camino hacia un mundo sostenible. Los ODS, la transición energética, la movilidad eléctrica o el papel de la ciencia en este reto planetario son algunas de las temáticas que se han abordado.

El Director General de la compañía en España, Carles Navarro, conversa con personalidades del ámbito de la sostenibilidad.

Clara Arpa (Consejera Delegada de Arpa Equipos Móviles de Campaña [EMC] y Presidenta de la Red Española del Pacto Mundial), Oriol Vila (HolaLuz), Deborah García (divulgadora científica), Josep Ametller (Ametller Origen), Frances Cosano (Coca Cola European Partners), Ángel Simón (AGBAR), Mónica Chao (Presidenta de WAS y Directora de Sostenibilidad de IKEA), José Luis Gallego (Director de medio Ambiente y Sostenibilidad de El Confidencial) o Bernat Añaños (cofundador de Heura Foods) han sido los protagonistas durante el año 2021.



BASF logra una clasificación de liderazgo en la clasificación CDP 2021

Continúa ostentando la excelente clasificación A- para la protección del clima a pesar de los requisitos más estrictos.

La organización sin ánimo de lucro CDP (anteriormente conocida como Carbon Disclosure Project) ha vuelto a clasificar a BASF como una de las empresas líderes del mundo por su gestión del agua y sus medidas de protección de los bosques y del clima. BASF ha obtenido una calificación de A- en las tres categorías.

BASF está introduciendo una gestión sostenible del agua en todos los centros de producción de aquí a 2030, entre los que se encuentran los principales centros Verbund y los centros en zonas de estrés hídrico. CDP evalúa la transparencia con la que las empresas informan sobre sus actividades de gestión del agua y de qué manera reducen los riesgos, como la escasez de agua. La evaluación también tiene en cuenta hasta qué punto los desarrollos de productos pueden contribuir también a la gestión sostenible del agua por parte de los clientes de las empresas evaluadas.

BASF logra la clasificación A- en la gestión del agua y la protección forestal.



BASF alcanza su compromiso respecto al aceite de palma para 2020

BASF alcanzó un hito importante en su apuesta por el aceite de palma sostenible.

La empresa cumplió su compromiso para 2020 de abastecerse de aceite de palma y palmiste de fuentes certificadas por la RSPO. En 2020, BASF adquirió 227.213 toneladas métricas de aceite de palma y palmiste sostenible certificado, cantidad que representa el 100 % del volumen total de BASF, tal como ha certificado la RSPO (Mesa redonda sobre el aceite de palma sostenible). Además, BASF ha avanzado aún más en el desarrollo de cadenas de suministro transparentes: la empresa ha podido rastrear prácticamente el 95 % de su huella global de aceite de palma —que asciende a 441.107 toneladas métricas— hasta la almazara.

Asimismo, como en años anteriores, BASF ha hecho pública la huella de carbono de producto (Product Carbon Footprint, PCF) derivada del abastecimiento de aceite de palma y palmiste sostenible certificado. En comparación con el abastecimiento convencional, en 2020 BASF ha evitado más de 300.000 toneladas métricas de emisiones de CO². La producción de aceite de palmiste certificada por la RSPO demuestra un impacto un 36 % menor en el calentamiento global que la producción no certificada.

BASF colaboró en el Museo del Plástico

BASF, junto con numerosas empresas y asociaciones del sector de los plásticos, participó y colaboró activamente en el Museo del Plástico. Un museo hecho 100 % de plástico y diseñado para ser reutilizado y reciclado. El objetivo de este museo es invitar a la reflexión del ciudadano sobre los plásticos, esos materiales que tanto ofrecen y han ofrecido a la sociedad en términos de salud, tecnológicos, sociales y ambientales, y para los cuales existe una solución de reciclado con la colaboración de todos, combatiendo y superando el problema de las basuras marinas.



BASF, Quantafuel y REMONDIS unen esfuerzos para cooperar en el reciclaje químico de residuos plásticos

Más reciclaje de residuos plásticos que, de otro modo, serían incinerados.

Un entorno regulatorio favorable es decisivo para su implementación.

En 2021, BASF, Quantafuel y REMONDIS firmaron un Memorando de Entendimiento (MoU, por sus siglas en inglés) para evaluar conjuntamente una cooperación en reciclaje químico que incluye una inversión conjunta en una planta de pirólisis para residuos plásticos.





REMONDIS, una de las principales empresas de gestión de aguas y residuos del mundo, tiene previsto suministrar residuos plásticos adecuados a la planta, y BASF utilizará el aceite de pirólisis resultante como materia prima en sus centros de producción integrados (Verbund) como parte de su proyecto ChemCycling™. Quantafuel tiene la intención de proporcionar la tecnología y operar la planta. La empresa es especialista en la pirólisis de residuos plásticos mixtos y la purificación del aceite de pirólisis resultante. La tecnología se desarrolla conjuntamente y se lleva a cabo con BASF.

Datos de indicadores de medioambiente

GESTIÓN RESPONSABLE DEL AGUA

En 2021 aumentó el consumo de agua.

Utilizamos el agua como refrigerante, disolvente y agente de limpieza, así como para fabricar nuestros productos, que sirven de materia prima para otras industrias.

En 2021, los centros de BASF en España consumieron 1,7 millones de m³ de agua, cifra superior a la del año anterior (1,5 millones de m³). En BASF las aguas industriales son tratadas con procesos biológicos y físico-químicos antes de ser vertidas nuevamente.



Periodo	Consumo total de agua (M m ³)	Agua utilizada para producción (M m ³)	Agua utilizada para refrigeración (M m ³)	Sustancias orgánicas (t)	Nitrógeno (t)	Metales pesados (t)
2021	1,7	0,61	52	453	40	0,0
2020	1,5	0,41	32	367	32	0,0
2019	2,0	0,47	28	347	27	0,0



EMISIONES ATMOSFÉRICAS

Las emisiones de gases de efecto invernadero aumentaron ligeramente y las emisiones contaminantes disminuyeron ligeramente en 2021.

El control periódico de nuestras emisiones a la atmósfera es parte de la gestión ambiental de BASF. Además de los gases de efecto invernadero, también medimos las emisiones de otros agentes contaminantes del aire. Entre ellos, los compuestos inorgánicos, como el monóxido de carbono (CO), el dióxido de azufre (SO₂), el óxido nitrógeno (NOX), el amoníaco (NH₃) y otros compuestos inorgánicos como el polvo, los metales pesados y los distintos compuestos orgánicos volátiles del mercado.

En 2021 las emisiones contaminantes han disminuido con respecto a 2020 y los gases de efecto invernadero han aumentado ligeramente.

El incremento de los gases de efecto invernadero, se debe fundamentalmente al incremento de los niveles de producción con respecto a 2020, que fue un año con menores niveles de producción debido a la pandemia. Con respecto a las emisiones contaminantes, se mantienen en niveles bajos debido a la ejecución del Proyecto VOC's puesto en marcha en el 2019. Como parte de este proyecto, se procedió a la instalación en el centro de producción de Guadalajara de un oxidador térmico regenerativo para conectar, no sólo los focos de emisión sistemáticos, sino todos los focos de emisión de VOC's posibles, consiguiendo una reducción muy significativa de la emisión de compuestos orgánicos volátiles a la atmósfera.

Periodo	Emisiones contaminantes (t)	Gases de efecto invernadero (t equivalentes de CO ₂)
2021	124	36.008
2020	140	32.728
2019	113	32.018



ENERGÍA

En 2021 se incrementó el consumo de energía.

Debido a los incrementos de producción, el año pasado las empresas del Grupo BASF en España consumieron un total de 75.319MWh de electricidad, lo que supone un incremento del 6,7 % con respecto a 2020. Lo mismo ocurrió con el consumo de vapor, cuyo aumento fue de un 5,5 % y con el consumo de combustible, cuya variación fue del 4,5 % con respecto a 2020.

Periodo	Electricidad (MWh)	Vapor (t)	Combustible (MWh)
2021	75.319	131.455	69.219
2020	70.594	124.593	66.234
2019	73.431	130.352	69.921



TRATAMIENTO DE RESIDUOS

Se mantiene el porcentaje de residuos reciclados en un 50 %

BASF tiene una apuesta firme por la economía circular. Por ello, evita, en la medida de lo posible, la generación de residuos en sus procesos. Ante la gran dificultad que supone no generar ningún tipo de residuo y en caso de no disponer de opciones para la recuperación, eliminamos los residuos de manera correcta y responsable con el medioambiente, por ejemplo, mediante procesos de tratamiento o reciclado.

En 2021, el Grupo BASF en España generó una cantidad de residuos superior al año anterior: 31.374 t frente a las 28.328 t de 2020. La mitad de estos residuos se pudieron reciclar.

Periodo	Total residuos (t)	Reciclado (%)
2021	31.374	50 %
2020	28.328	50 %
2019	30.962	27 %

