



3.

Seguridad, salud y medioambiente



“
La seguridad es la prioridad para BASF siempre, y eso incluye la salud.”

Luciano Fischer
Director de EHS de BASF en España

0,92

Health Performance Index 2020



En 2020 seguimos rigiéndonos por el sistema de gestión



RESPONSIBLE CARE[®]
OUR COMMITMENT TO SUSTAINABILITY

que fija metas ambiciosas en seguridad, salud y medioambiente.

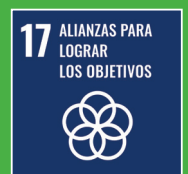


II edición de los premios de economía circular de BASF

+150

candidaturas

En materia de seguridad, salud y medioambiente, **BASF** ha trabajado y se ha implicado en los siguientes ODS:



3. Seguridad, salud y medioambiente

La seguridad, eje prioritario en las actuaciones de BASF

La seguridad, la salud y el respeto al medioambiente son una prioridad en BASF. Somos conscientes de su importancia y, por ello, no hacemos concesiones en materia de seguridad y protección de nuestros colaboradores, contratistas y comunidades vecinas, ni tampoco de nuestras instalaciones, transportes y productos. El sistema de gestión Responsible Care, iniciativa global y voluntaria de la industria química, establece las bases de nuestros compromisos.

La seguridad para BASF es crítica y prioritaria. Entendemos la seguridad como el establecimiento de unas condiciones óptimas y seguras para todo el personal que trabaja en nuestros centros, ya sean colaboradores de BASF, empleados temporales o contratistas. Revisamos y actualizamos periódicamente nuestras políticas, ofrecemos formación a nuestros colaboradores y realizamos auditorías con objeto de mejorar nuestros resultados en este ámbito.

Nuestro objetivo a nivel mundial para 2025 es no superar un índice de accidentes laborales de 0,1¹ por 200.000 horas



trabajadas. El mismo objetivo está fijado para el índice de accidentes por proceso.

En 2020, el índice de accidentes laborales por 200.000 horas trabajadas en los centros de BASF en España se situó en 0,16. Asimismo, el índice de accidentes por proceso se situó en 0,35 por 200.000 horas trabajadas.

La evolución positiva de estos datos, sobre todo de accidentes laborales, se explica por la menor presencia de colaboradores en los centros de producción de BASF debido a las restricciones de la pandemia, y a la priorización por parte de la empresa de medidas de seguridad de los colaboradores.



¹ Horas trabajadas por empleados de BASF, empleados temporales y subcontratistas.

Responsible Care

Los centros de BASF se rigen por el sistema de gestión Responsible Care, que fija metas ambiciosas en seguridad, salud y medioambiente.

Responsible Care de BASF es un sistema de gestión de mejora continua que, entre otros elementos, comprende normas, estándares y procedimientos globales para la protección del medioambiente, la seguridad y la salud. Las especificaciones concretas para la implementación de estas medidas están recogidas en directrices de obligado cumplimiento en todos los centros de BASF. En ellas se describen las responsabilidades, los requisitos y los procesos pertinentes.

Actuar responsablemente de acuerdo con las pautas de Responsible Care es una obligación y requisito indispensable para BASF para mejorar continuamente nuestro desempeño ambiental, de salud y seguridad.

Las auditorías ambientales, de salud y seguridad periódicas que realizamos en todos nuestros centros de todo el mundo nos ayudan a lograr este objetivo. Este proceso nos ayuda a convertirnos en un socio confiable para empleados, vecinos, clientes y autoridades públicas. En la directriz del Grupo sobre auditorías de Responsible Care definimos el procedimiento que deben seguirse en el caso de que no se cumplan los estándares.

Por último, también evaluamos los riesgos en investigación, producción y logística, teniendo en cuenta cómo podrían afectar a la seguridad y protección de nuestros colaboradores, del medioambiente, o de las comunidades vecinas.

Recabar y evaluar datos sobre incidentes nos ayuda a aprender sistemáticamente de los errores y acumular el conocimiento obtenido para minimizar la posibilidad de que ocurran en el futuro.

Sistemas de emergencias de nuestros centros de producción

Nuestro sistema de emergencias está preparado para actuar ante posibles incidentes.

Nuestros conceptos globales de seguridad permiten proteger a nuestros colaboradores, vecinos y al medioambiente garantizando un funcionamiento continuo de la producción. Estamos preparados para actuar ante posibles incidentes gracias a la unidad central de respuesta a emergencias de BASF, la cual respalda a las unidades locales durante las 24 horas del día y 365 días al año.

Seguridad de producto

Trabajamos para garantizar que los productos que comercializamos no supongan ningún riesgo para las personas ni para el medioambiente cuando se utilizan con responsabilidad y del modo para el que han sido diseñados. Durante el año 2020 se han gestionado 3.400 consultas de clientes de diversas unidades de negocio y empresas del Grupo BASF en España y Portugal en referencia al cumplimiento de las legislaciones nacionales y regionales sobre las aplicaciones finales de artículos de consumo que afectan a nuestros productos como materias primas. Cumplimos con todas las obligaciones legales de la UE para la comercialización de productos químicos como, por ejemplo, los reglamentos REACH y CLP, además de tener en cuenta los requerimientos legales específicos en el Country Cluster Iberia.

En referencia a REACH, en España, tenemos registradas en la ECHA alrededor de 120 sustancias fabricadas en nuestras plantas de producción. Las fichas de datos de seguridad (FDS) son un elemento esencial para la comunicación de las informaciones sobre seguridad y medioambiente de todos los productos comercializados y, en 2020, se enviaron en total unas 55.000 FDS a nuestros clientes para garantizar la correcta gestión de todos los productos comercializados por empresas del Grupo BASF en España.

En referencia al CLP y en respuesta a cualquier emergencia sanitaria, se enviaron al Instituto Nacional de Toxicología y Ciencias Forenses (INTCF) 1800 fichas toxicológicas en 2020 de un total de 7.000 ya realizadas de nuestros productos clasificados con peligros fisicoquímicos y para la salud.



Protegemos la salud de nuestros colaboradores






Protección de la salud

El Health Performance Index mide nuestros resultados en esta materia.

En BASF promovemos la salud de los colaboradores al considerarla un factor clave para el éxito de nuestra empresa. Definimos a nivel global estándares obligatorios para la protección de la salud y, para ello, disponemos de una red global de expertos que garantizan su aplicación en cada país.

Health Performance Index (HPI)

Para medir nuestro rendimiento en protección de la salud, utilizamos el Health Performance Index (HPI). Este índice se basa en cinco componentes (enfermedades profesionales, simulacros de emergencias, formación en primeros auxilios, medicina preventiva y promoción de la salud), cada uno de los cuales contribuye con un máximo de 0,2 al resultado final. El índice puede llegar a alcanzar el 1,0 y nuestro objetivo es superar el valor 0,9 cada año a nivel mundial.

-  Enfermedades profesionales
-  Simulacros de emergencias
-  Formación en primeros auxilios
-  Medicina preventiva
-  Promoción de la salud

En 2020, a pesar de las dificultades, fuimos capaces nuevamente de alcanzar este ambicioso objetivo con un 0,92 (2019: 0,97).

Salud laboral

Como cada año centramos nuestra atención en una campaña global de salud. En 2020 se llamó “Protégete a ti y a los demás”. Evidentemente, el objetivo era abarcar diversos aspectos relacionados con la misma: medidas higiénicas, pero además otros temas de interés, como alimentación saludable, tensión psicológica y estrés y ejercicio físico y ergonomía. Durante el año, se realizaron talleres, informaciones a través de la web del Departamento de Salud Laboral y consejos de salud. Todo ello se llevó a cabo online como consecuencia de la pandemia.

El Departamento de Salud Laboral ha llevado a cabo durante todo el año diferentes acciones debido a la pandemia de la COVID-19.

Los profesionales sanitarios de la compañía han participado desde el primer momento en la gestión de su control en todos los centros de trabajo. Estos son algunos de los ejemplos de las actividades que se han llevado a cabo: adaptación de la web de salud laboral, Flash COVID, con consejos y noticias más relevantes, eventos virtuales informativos, reuniones de los comités de crisis a nivel del Country Cluster y de sites, reuniones del equipo médico para planificar las estrategias en función de la evolución de la pandemia, charlas formativas e informativas en todos los sites, reuniones con los delegados de prevención, participación en las evaluaciones de riesgo ante la nueva situación creada por la COVID, seguimiento continuo de los trabajadores afectados y de los contactos, asesorías personales y familiares, gestión de test (PCR, serológicos y Ag), valoración de los puestos de trabajo para los colaboradores que presentan especial vulnerabilidad, teléfono de contacto para todos los colaboradores durante las 24 h del día y colaboración con las autoridades sanitarias.

Se puso a disposición de todos los colaboradores una línea de apoyo personal, consistente en un servicio 24 horas al día y 7 días a la semana, que da acceso a un apoyo psicológico y emocional especializado, en el que los colaboradores y sus familiares pueden recabar apoyo psicológico y consultar sus preocupaciones, miedos, relaciones personales, ansiedades, etc. El servicio es gratuito, anónimo y totalmente confidencial.



Protegemos el medioambiente y participamos en proyectos sostenibles

La segunda edición de los Premios BASF reconoce los nuevos líderes en economía circular

BASF y el Club de Excelencia en Sostenibilidad otorgan, por segundo año consecutivo, los galardones que reconocen los proyectos más innovadores en economía circular. La segunda edición de los Premios BASF a la Mejor Práctica de Economía Circular recibió más de 150 candidaturas y se celebró a través de un acto virtual.

El objetivo de los premios es reconocer aquellos proyectos o investigaciones que, basados en la economía circular, contribuyan o tengan el potencial de contribuir de forma sustancial al desarrollo de la competitividad empresarial de nuestro país.

Los ganadores de los premios en cada una de las categorías fueron: Ayuntamiento de Madrid (Administración Pública), Endesa (Gran Empresa), NEOLIQUID ADVANCED BIOFUELS AND BIOCHEMICALS (PYME), Bumerang Takeaway (Startup), ESADE Business and Law School (Mundo Académico) y el programa de radio Ecogestiona (Divulgación).



Programa de acción de economía circular

BASF ha lanzado un nuevo Programa de Economía Circular con el objetivo de evitar desperdicios, reutilizar productos y recuperar recursos.

Para el año 2030, la compañía pretende alcanzar los 17.000 millones de euros en ventas generadas con soluciones para la economía circular.

A tal fin, la compañía se centra en tres áreas de acción: materias primas circulares, nuevos ciclos de materiales y nuevos modelos de negocio. A partir de 2025 BASF pretende procesar anualmente 250.000 toneladas de materias primas recicladas y de desecho, sustituyendo las materias primas fósiles.

Reciclaje de baterías: cerrar el círculo en la movilidad electrónica

Según los expertos, tendrán que eliminarse más de 1,5 millones de toneladas métricas de celdas de batería de vehículos eléctricos en el año 2030.

BASF está desarrollando un nuevo proceso químico, extremadamente eficiente, para el reciclaje de baterías de iones de litio con numerosas ventajas: permite recuperar el litio de alta pureza de las baterías con un alto rendimiento, evita los residuos y reduce aún más la huella de carbono en comparación con los procesos existentes.



3. Seguridad, salud y medioambiente

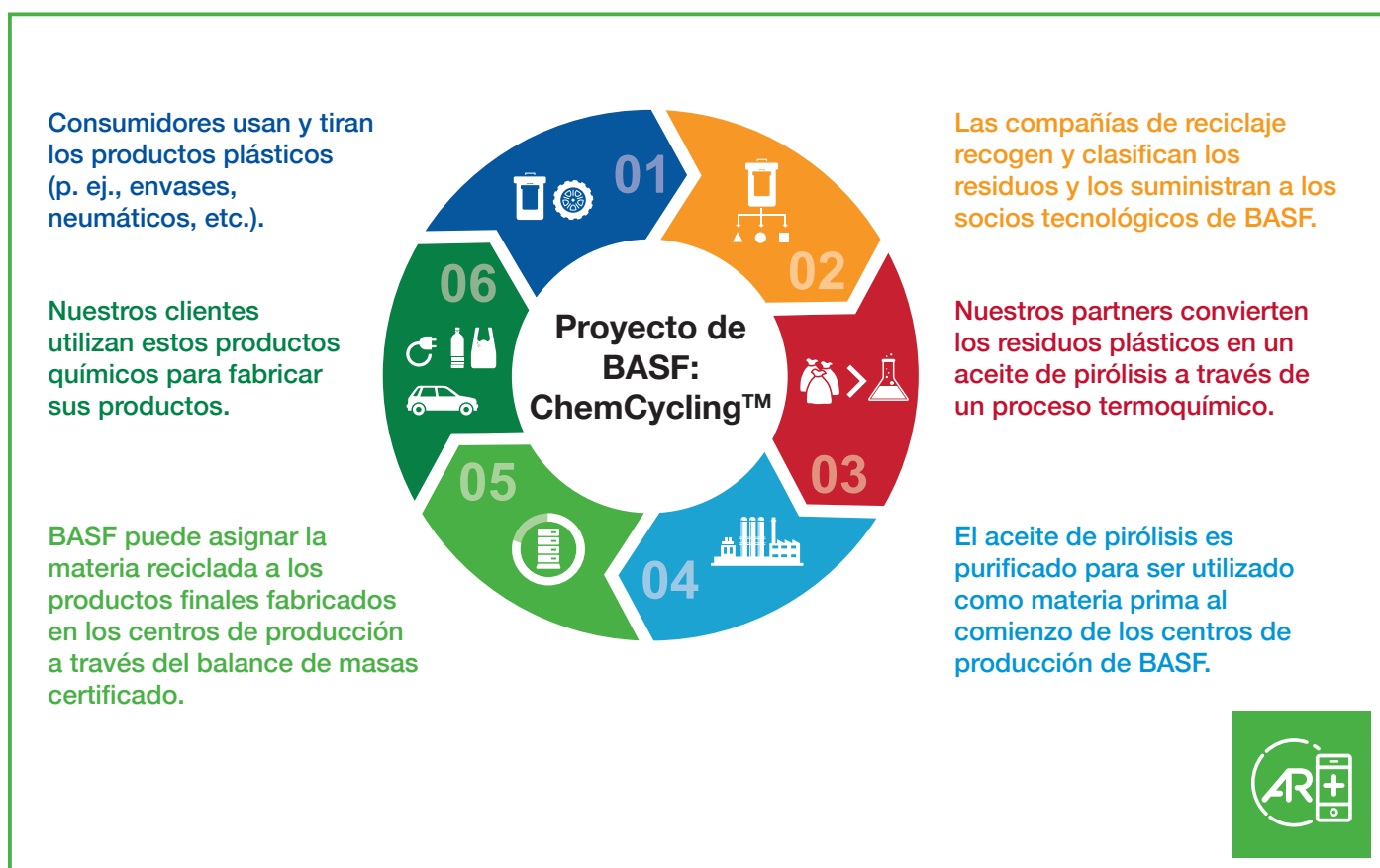
Aditivos para mejorar el reciclaje de plásticos

Los investigadores de BASF están trabajando en formas de cerrar los círculos de materiales plásticos de manera más eficiente.

BASF ha abordado estos problemas desarrollando diversos paquetes de aditivos para plásticos para estabilizar y mejorar específicamente la calidad de los materiales reciclados. Soluciones como los compatibilizadores mejorarán las propiedades mecánicas de las mezclas de polímeros. Esta solución mejora los plásticos reciclados mecánicamente y sus productos derivados.

Los residuos plásticos se convierten en materia prima para la industria química

Cada año, 200 millones de toneladas métricas de residuos plásticos de todo el mundo se quedan sin reciclar. Para ahondar en el reciclaje químico de residuos plásticos mediante pirólisis, BASF lanzó su proyecto ChemCycling™. Mediante el reciclado químico, los residuos plásticos se descomponen en sus componentes, para volver a ser utilizados como materia prima en sustitución de los recursos fósiles. Con esta tecnología, se consiguen ahorros de CO₂, se aporta valor a los residuos plásticos que de otra forma terminarían en vertedero o incineración y se producen materiales de la misma calidad que los procedentes de materia prima fósil.



El programa Rambután: materias primas orgánicas de origen sostenible

El programa Rambután consiste en la obtención de ingredientes activos cosméticos de alta calidad de partes de una planta que antes no se utilizaban.

Los investigadores de BASF descubrieron que un extracto acuoso de las hojas del árbol rambután tiene un efecto activador en varios genes de la piel humana y promueve la creación de colágeno. Asimismo, los ingredientes activos de la cáscara y las semillas del fruto también tienen efectos positivos.

Con el fin de abastecerse de manera sostenible de los ingredientes cosméticos a través de su programa Rambután, la compañía ha establecido una cadena de suministro e iniciado el cultivo de los dos primeros jardines de rambután con certificación orgánica en Vietnam, garantizando el beneficio para los trabajadores, el entorno local y los consumidores.



Economía circular para plásticos

La legislación a nivel nacional y de la UE creará el marco para el reciclaje químico y, por lo tanto, determinará cómo esta tecnología puede contribuir a una economía más circular para los plásticos.

Esto incluye reconocer que los productos basados en materias primas recicladas químicamente cuentan para lograr los objetivos de contenido reciclado.



3. Seguridad, salud y medioambiente

BASF se adhiere al compromiso de Vallès Circular

La iniciativa promueve el impulso de la economía circular en la comarca del Vallès Occidental, y el desarrollo de nuevos procedimientos de producción y consumo para la mejora del medioambiente en el territorio.

El Ayuntamiento de Castellbisbal, con el apoyo del Consejo Comarcal del Vallès Occidental, acogió en el Consistorio un *brunch* empresarial sobre economía circular e industria 4.0, reuniendo a numerosas empresas del municipio, entre ellas BASF. Además, se realizaron diferentes talleres, charlas inspiracionales e intercambio de experiencias y conocimientos en estas temáticas, ejes centrales del cambio de paradigma empresarial. En el marco de este *brunch*, el Sr. Xavier Garcés, vicepresidente del Consejo Comarcal del Vallès Occidental, hizo entrega a las empresas firmantes de la iniciativa Vallés Circular del documento acreditativo de dicho compromiso, que para BASF recogió Montse de la Morena. “La jornada organizada por el Ayuntamiento de Castellbisbal ha tenido un gran éxito de asistencia, ha sido muy dinámica y participativa y ha significado una gran oportunidad de *networking* municipal”, comentó Montse.

Montse de la Morena, responsable de calidad y medioambiente del centro de BASF en Castellbisbal, fue la encargada de recoger el Diploma de Adhesión con el que BASF reafirma su compromiso con la economía circular y con el entorno cercano al municipio.



BASF lidera la gestión del agua, la protección de los bosques y la protección del clima según CDP

BASF recibe la calificación A por su gestión sostenible del agua y sigue disfrutando de la excelente calificación A- en protección del clima.

La organización sin ánimo de lucro CDP ha vuelto a clasificar a BASF como una de las compañías líderes del mundo por su gestión del agua y sus medidas de protección del clima. BASF ha obtenido la máxima calificación de A en la lista de seguridad del agua de CDP.

En la lista climática de CDP, BASF ha obtenido la calificación A-. Por primera vez, BASF ha participado en la evaluación “Bosques” de CDP y ha facilitado a la organización información detallada sobre su cadena de valor de la palma y el impacto de las actividades de BASF en los ecosistemas y hábitats. BASF se ha comprometido a poner fin a la deforestación en esas cadenas de suministro y, por eso, se ha comprometido a que el 100 % de su aceite de nuez de palma provenga de fuentes sostenibles certificadas para el año 2030.



Cálculo de la huella de carbono de productos

BASF es la primera empresa química con datos de emisión transparentes para toda su cartera, formada por unos 45.000 productos.

BASF proporcionará a sus clientes los valores totales de las emisiones de CO₂ de todos sus productos. La huella de carbono del producto (HCP) comprende todas las emisiones de gases de efecto invernadero relacionadas con el producto que se producen desde la compra de la materia prima hasta que el producto sale de la fábrica con destino al cliente.

Con la solución digital desarrollada internamente, BASF podrá calcular la HCP de sus, aproximadamente, 45.000 productos a nivel mundial mediante una nueva aplicación digital. Se calcula que estará disponible para toda la cartera a finales de 2021.

BASF ha estado utilizando durante 25 años métodos de evaluación de la sostenibilidad que incluyen la recopilación y el procesamiento de datos para medir las contribuciones a la sostenibilidad, como se utiliza actualmente, por ejemplo, en SEEBalance® o Sustainable Solution Steering. El cálculo de la HCP de BASF se basa en datos sustanciales procedentes de la recogida de emisiones en su propia red de producción y en datos medios de alta calidad para las materias primas y la energía adquiridas. La metodología sigue las normas generales para el análisis del ciclo de vida, como la ISO 14044 y la ISO 14067, así como la norma de productos del Protocolo de Gases de Efecto Invernadero.

BASF se ha comprometido a introducir directrices específicas para el cálculo de la HCP en la industria química con el fin de crear igualdad de condiciones y una comparabilidad de los productos en toda la industria.



3. Seguridad, salud y medioambiente

Gestión responsable del agua

En 2020 disminuyó el consumo de agua.

Utilizamos el agua como refrigerante, disolvente y agente de limpieza, así como para fabricar nuestros productos, que sirven de materia prima para otras industrias.

En 2020, los centros de BASF en España consumieron 1,5 millones de m³ de agua, cifra inferior a la del año anterior (2,0 millones de m³). En BASF las aguas industriales son tratadas con procesos biológicos y fisicoquímicos antes de ser vertidas nuevamente.

Consumo de agua total (M m³)

2020	1,5 M m³	
2019	2 M m³	

Agua utilizada para producción (M m³)

2020	0,41 M m³	
2019	0,47 M m³	

Agua utilizada para refrigeración (M m³)

2020	32 M m³	
2019	28 M m³	

Sustancias orgánicas (t)

2020	367 t	
2019	347 t	

Nitrógeno (t)

2020	32 t	
2019	27 t	

Emisiones atmosféricas

Las emisiones de gases de efecto invernadero disminuyeron y las emisiones contaminantes aumentaron ligeramente en 2020.

El control periódico de nuestras emisiones a la atmósfera es parte de la gestión ambiental de BASF. Además de los gases de efecto invernadero, también medimos las emisiones de otros agentes contaminantes del aire. Entre ellos, los compuestos inorgánicos, como el monóxido de carbono (CO), el dióxido de azufre (SO₂), el óxido de nitrógeno (NOX), el amoníaco (NH₃) y otros compuestos inorgánicos como el polvo, los metales pesados y los compuestos orgánicos volátiles distintos del mercado.

En 2020 las emisiones contaminantes aumentaron un 8 % y los gases de efecto invernadero disminuyeron un 25 %.

A pesar del incremento en 2020, y gracias a la ejecución del proyecto VOC's puesto en marcha en 2019, las emisiones contaminantes disminuyeron prácticamente un 50 % con respecto al año 2018 y anteriores. Como parte de este proyecto, se procedió a la instalación en el centro de producción de Guadalajara de un oxidador térmico regenerativo para conectar no solo los focos de emisión sistemáticos, sino todos los focos de emisión de VOC's posibles, consiguiendo una reducción muy significativa de la emisión de compuestos orgánicos volátiles a la atmósfera.

2020	32.728	
	140	
2019	43.476	
	113	

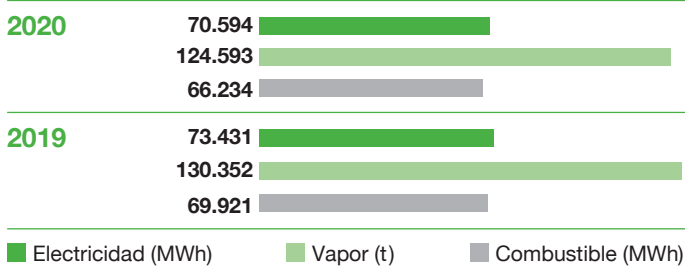
■ Gases de efecto invernadero (t equivalentes de CO₂)
■ Emisiones contaminantes (t)



Energía

En 2020 disminuyó el consumo de energía de los últimos años.

El año pasado las empresas del Grupo BASF en España consumieron un total de 70.594 MWh de electricidad, lo que supone un descenso de un 4 % con respecto al año 2019. Lo mismo ocurrió con el consumo de vapor, cuyo descenso fue de un 4,5 %, y con el consumo de combustible, cuya disminución fue del 5 % con respecto al año 2019.



■ Electricidad (MWh) ■ Vapor (t) ■ Combustible (MWh)

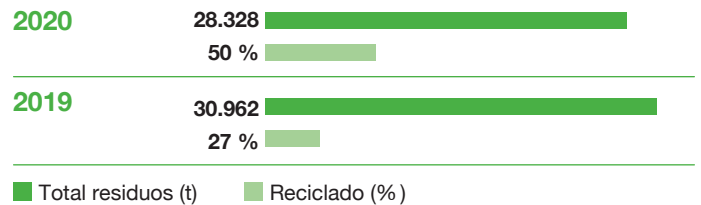


Tratamiento de residuos

Disminuye el volumen de residuos generado.

BASF evita, en la medida de lo posible, la generación de residuos en sus procesos. Ante la imposibilidad de no generar ningún tipo de residuo y en caso de no disponer de opciones para la recuperación, eliminamos los residuos de manera correcta y responsable con el medioambiente, por ejemplo, mediante procesos de tratamiento o reciclado.

En 2020, el Grupo BASF en España generó una cantidad de residuos inferior al año pasado: 28.328 t frente a las 30.962 t de 2019. Los residuos que se pudieron reciclar supusieron un 50 % del total.



■ Total residuos (t) ■ Reciclado (%)



Generación eficiente de energía con plantas de cogeneración.